



# โครงการวางและจัดทำ ผังเมืองรวมเมืองอุดรธานี

การประชุมเพื่อประชาสัมพันธ์  
โครงการ และรับทราบนโยบาย  
การพัฒนาพื้นที่

ณ ห้องประชุมจักรตรา เฟิร์ส คลาส 2  
โรงแรมจักรตราดีไซน์โฮเทล  
อำเภอเมืองอุดรธานี จังหวัดอุดรธานี  
วันพุธที่ 6 กรกฎาคม 2565  
เวลา 09.00 - 12.00 น.



บริษัท ฟิสูท เทคโนโลยี จำกัด  
PHISUT TECHNOLOGY CO.,LTD.





# โครงการวางและจัดทำผังเมืองรวมเมืองอุดรธานี

## ประเด็นการนำเสนอ

1. ความเป็นมาของโครงการ
2. ความเป็นมาของผังเมืองรวมอุดรธานี
3. การเปลี่ยนแปลงภายหลังการประกาศบังคับใช้  
ผังเมืองรวมเมืองอุดรธานี พ.ศ. 2553
4. ขอบเขตผังเมืองรวมเมืองอุดรธานี (ปรับปรุงครั้งที่ 3)
5. ข้อมูลทั่วไปของพื้นที่วางผังเบื้องต้น



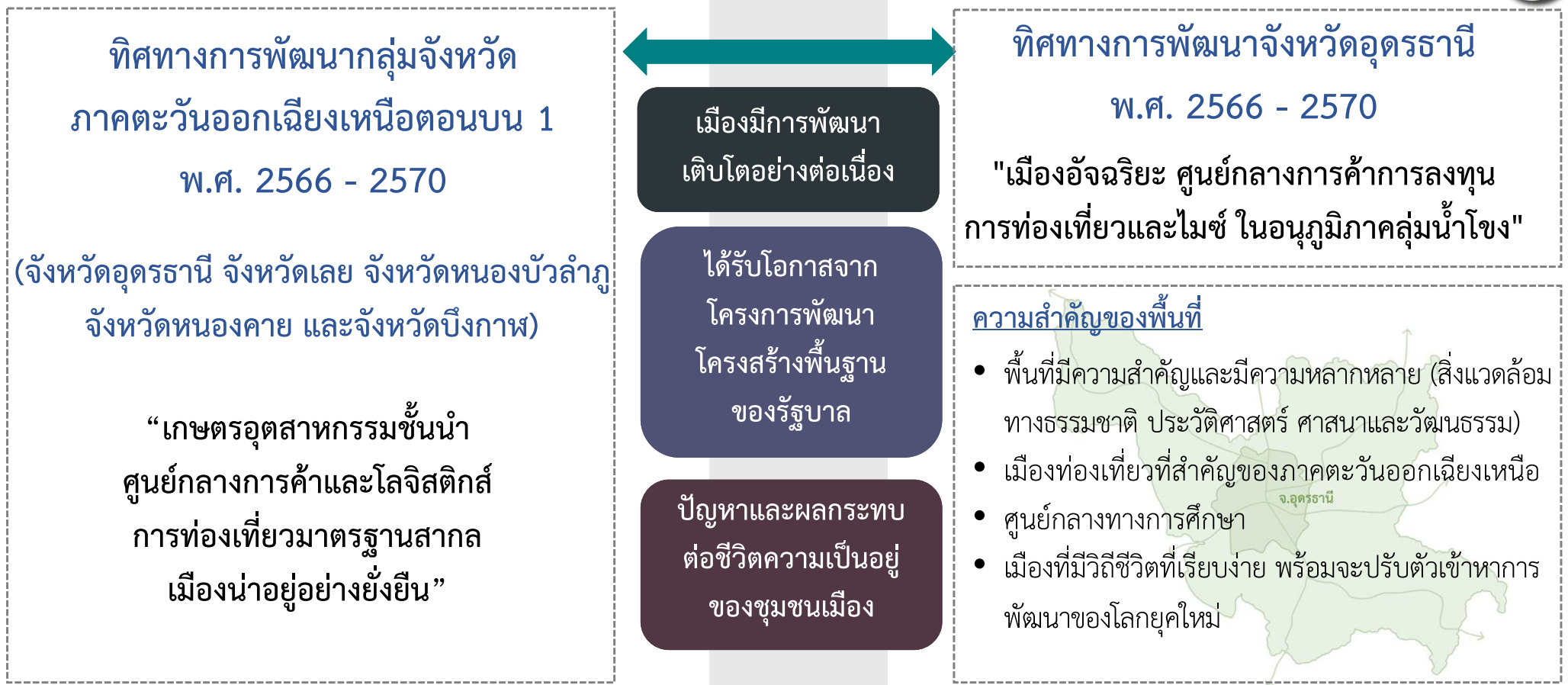
# โครงการวางและจัดทำผังเมืองรวมเมืองอุดรธานี

## 1. ความเป็นมาของโครงการ



บริษัท ฟิสูทรี เทคโนโลยี จำกัด  
PHISUT TECHNOLOGY CO.,LTD.





## เพื่อให้ก้าวทันแนวโน้มและทิศทางการพัฒนาประเทศในอนาคต

- ยุทธศาสตร์ชาติ
- แผนการลงทุนโครงสร้างพื้นฐานด้านการคมนาคมและขนส่ง
- การเข้าสู่ประชาคมอาเซียน
- การบริหารจัดการทรัพยากรน้ำและอุทกภัย

## ปรับปรุงผังเมืองรวมเมืองอุดรธานี

ให้สอดคล้องเหมาะสมกับการเปลี่ยนแปลงที่เกิดขึ้น



## การวางและจัดทำผังเมืองรวมเมืองอุดรธานี

เป็นกรอบชี้้นำการพัฒนาทางด้านกายภาพ รวมทั้งมาตรการที่ใช้เป็นแนวทางในการควบคุมและแนวทางในการพัฒนาเมือง และบริเวณที่เกี่ยวข้องหรือชนบทในด้านการใช้ประโยชน์ทรัพย์สิน การคมนาคมและการขนส่ง การสาธารณสุข โภค สาธารณูปการ บริการสาธารณะ และสภาพแวดล้อม

1.

เพื่อวางและจัดทำผังเมืองรวม  
ตามบทบาท ศักยภาพ และ  
สถานการณ์การพัฒนาพื้นที่

2.

เพื่อจัดทำร่างประกาศ  
กระทรวงมหาดไทย  
ให้ใช้บังคับผังเมืองรวม  
(ตาม พ.ร.บ.การผังเมือง พ.ศ. 2562)

3.

เพื่อจัดทำแผนผังนโยบาย  
และโครงการ รวมทั้ง  
มาตรการควบคุมโดยทั่วไป

4.

เพื่อจัดทำผังกลยุทธ์ แผนงาน  
โครงการพัฒนา และ  
แผนปฏิบัติการ

5.

เพื่อเป็นข้อมูลในการจัดทำ  
กรอบงบประมาณ  
แผนการพัฒนาพื้นที่



## ขั้นตอนการวางและจัดทำผังร่าง (ขั้นตอนที่ 1-6)



## ขั้นตอนจัดทำร่างผังเมืองรวมให้เป็นกฎหมาย (ขั้นตอนที่ 7-8)



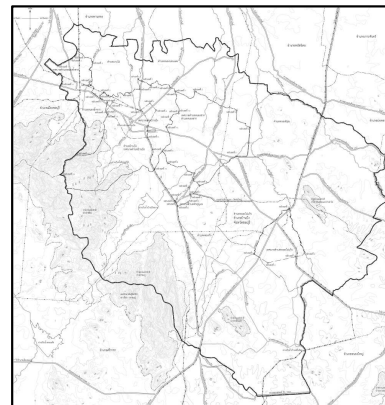


## องค์ประกอบผังเมืองรวมตามมาตรา 22 (3) แห่งพระราชบัญญัติการผังเมือง พ.ศ. 2562

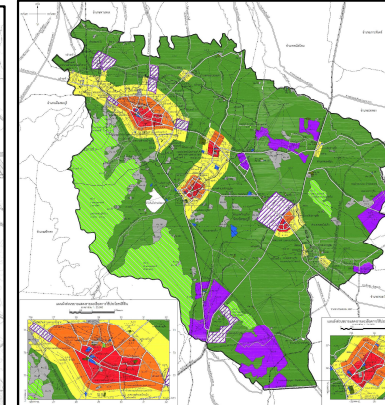
1. วัตถุประสงค์ในการวางและจัดทำผังเมืองรวม
2. แผนที่แสดงเขตของผังเมืองรวม
3. แผนผังที่ทำขึ้นเป็นฉบับเดียวหรือหลายฉบับ
4. รายการประกอบแผนผัง
5. ข้อกำหนดการใช้ประโยชน์ที่ดิน
6. นโยบาย มาตรการ และวิธีดำเนินการ

ตัวอย่างแผนที่ แผนที่ ตามองค์ประกอบผังเมืองรวม

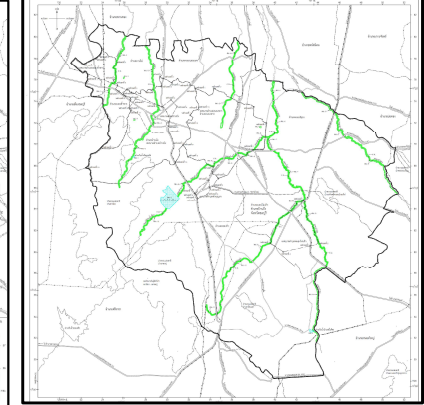
แผนที่แสดงเขตของ  
ผังเมืองรวม



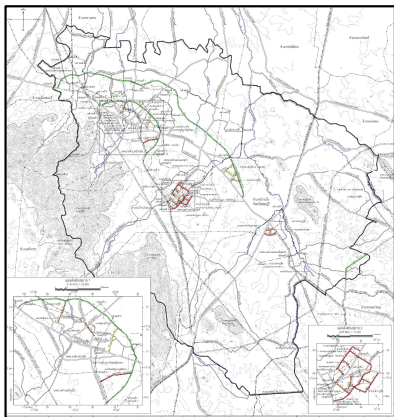
(ก) แผนผังกำหนด  
การใช้ประโยชน์ที่ดิน  
ตามที่ได้จำแนกประเภท



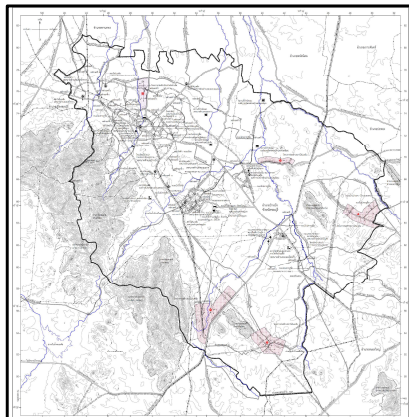
(ข) แผนผังแสดงที่โล่ง



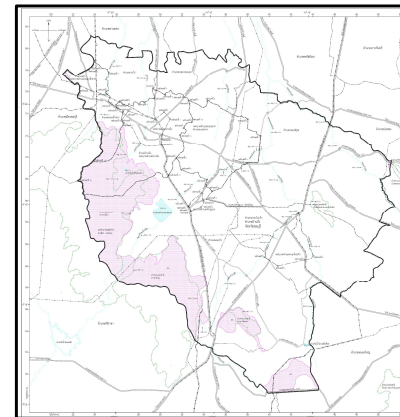
(ค) แผนผังแสดงโครงการ  
การคมนาคมและการขนส่ง



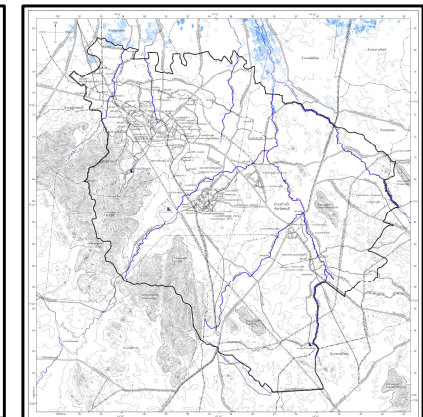
(ง) แผนผังแสดงโครงการกิจการสาธารณูปโภค  
สาธารณูปการ และบริการสาธารณะ



(จ) แผนผังแสดง  
แหล่งทรัพยากรธรรมชาติ  
และสิ่งแวดล้อม



(ฉ) แผนผังแสดงผังน้ำ





ดำเนินการตามมาตรา 9 แห่งพระราชบัญญัติการผังเมือง พ.ศ. 2562 และประกาศคณะกรรมการผังเมือง เรื่อง หลักเกณฑ์และวิธีการรับฟังความคิดเห็น การปรึกษาหารือ และการมีส่วนร่วมของประชาชนในการวางและจัดทำผังเมืองรวม พ.ศ. 2565

## ก่อน การจัดทำร่างผังเมืองรวม

### การประชุม

การประชุมกลุ่มย่อย

- ครั้งที่ 1 เกี่ยวกับศักยภาพ ปัญหา ข้อจำกัด ความต้องการ และ แนวทางการพัฒนาพื้นที่
- ครั้งที่ 2 แนวความคิด และผังทางเลือก
- ครั้งที่ 3 ร่างผังเมืองรวมฯ  
จัดประชุม ภายใน 30 วัน นับแต่วันที่ได้มีการประชาสัมพันธ์



### การประชาสัมพันธ์

แสดงเขตท้องที่ที่จะวางและจัดทำผังเมืองรวม/แนวคิด/วัตถุประสงค์/วัน เวลา สถานที่ จัดประชุม/ช่องทางการมีส่วนร่วม **ไม่น้อยกว่า 7 วัน**

- เว็บไซต์ของกรมโยธาธิการและผังเมือง หรือองค์กรปกครองส่วนท้องถิ่น
- ป้ายประชาสัมพันธ์
- ช่องทางอื่นๆ ตามความเหมาะสม







ดำเนินการตามมาตรา 9 แห่งพระราชบัญญัติการผังเมือง พ.ศ. 2562 และประกาศคณะกรรมการผังเมือง เรื่อง หลักเกณฑ์และวิธีการรับฟังความคิดเห็น การปรึกษาหารือ และการมีส่วนร่วมของประชาชนในการวางและจัดทำผังเมืองรวม พ.ศ. 2565

## หลัง การจัดทำร่างผังเมืองรวม

### การประชุม

การประชุมรับฟังความคิดเห็นของประชาชน  
ตาม พ.ร.บ.การผังเมือง พ.ศ. 2562

**จัดประชุม ภายใน 30 วัน**

**นับแต่วันที่ได้มีการประชาสัมพันธ์**

ในกรณีที่มีเหตุจำเป็นไม่อาจจะจัดประชุมดังกล่าวได้  
ให้จัดประชุมผ่านสื่ออิเล็กทรอนิกส์ได้

### การประชาสัมพันธ์

แสดงเขตท้องที่ที่จะวางและจัดทำผังเมืองรวม/แนวคิด/วัตถุประสงค์/  
วัน เวลา สถานที่ จัดประชุม/ช่องทางการมีส่วนร่วม **ไม่น้อยกว่า 7 วัน**

- เว็บไซต์ของกรมโยธาธิการและผังเมือง  
หรือองค์กรปกครองส่วนท้องถิ่น
- ป้ายประชาสัมพันธ์
- ช่องทางอื่นๆ ตามความเหมาะสม



### การปิดประกาศ 15 วัน

แสดงรายการเกี่ยวกับการวางและจัดทำผังเมืองรวม ดังต่อไปนี้

- (1) องค์ประกอบของผังเมืองรวมตามมาตรา 22
- (2) ข้อความเกี่ยวกับวัน เวลา และสถานที่ที่จะจัดให้มีการประชุม
- (3) ข้อความเชิญชวนแสดงความคิดเห็น ภายในระยะเวลา/สถานที่ที่กำหนด
- (4) ข้อความแสดงสิทธิของประชาชน ตามมาตรา 30 วรรคสอง

**สถานที่ปิดประกาศ :** กรมโยธาธิการและผังเมือง  
ศาลากลางจังหวัด สنج.โยธาธิการและผังเมืองจังหวัด  
สงข.ที่ดินจังหวัด สงข.ที่ดินจังหวัดสาขา ที่ว่าการอำเภอ  
สงข.ที่ดินอำเภอ และที่ทำการขององค์กรปกครองส่วน  
ท้องถิ่น ในเขตท้องที่ที่จะวางและจัดทำผังเมืองรวม



### การแสดงความคิดเห็น

- (1) ด้วยวาจาในระหว่างการประชุม
- (2) เป็นลายลักษณ์อักษร
- (3) ทางเว็บไซต์ของกรมโยธาธิการและผังเมือง  
หรือองค์กรปกครองส่วนท้องถิ่น

### เผยแพร่สรุปผล

#### การรับฟังความคิดเห็น

ผ่านทางเว็บไซต์ของ  
กรมโยธาธิการและผังเมือง  
หรือองค์กรปกครองส่วนท้องถิ่น

การยื่นแสดงความคิดเห็นเกี่ยวกับ  
สิทธิตามมาตรา 30 วรรคสอง ในการยื่นคำร้อง  
ขอให้แก้ไข เปลี่ยนแปลง หรือยกเลิก  
ข้อกำหนดตามมาตรา 22 (5)  
เป็นลายลักษณ์อักษรหรือทางเว็บไซต์  
ของกรมโยธาธิการและผังเมือง หรือ อปท.



# โครงการวางและจัดทำผังเมืองรวมเมืองอุดรธานี

## 2. ความเป็นมาของผังเมืองรวมเมืองอุดรธานี

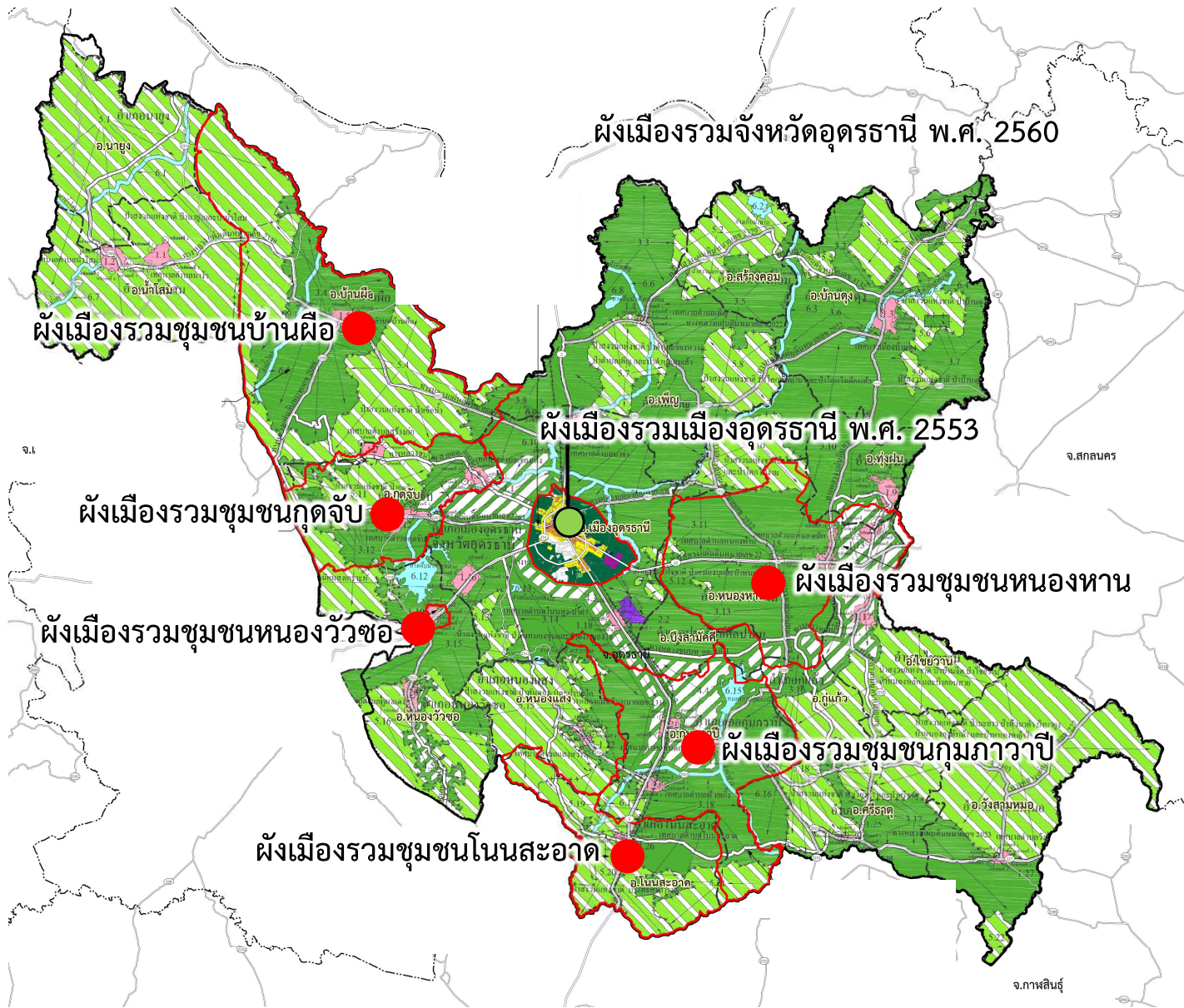


บริษัท ฟิสูทึ เทคโนโลยี จำกัด  
PHISUT TECHNOLOGY CO.,LTD.





## ผังเมืองรวมในจังหวัดอุดรธานี



ประกอบด้วย

ผังเมืองรวมจังหวัด 1 ผัง

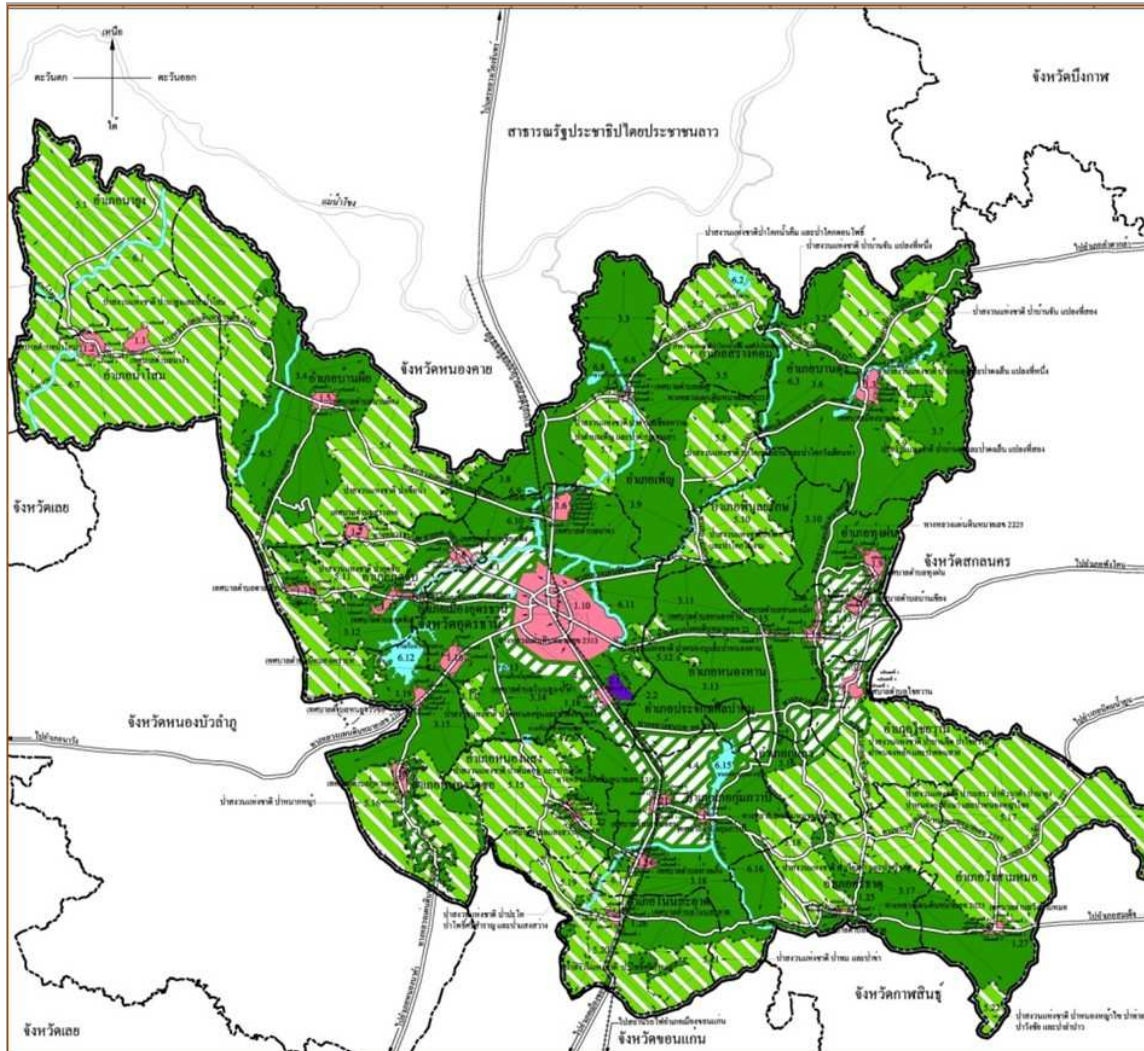
และผังเมืองรวมเมือง/ชุมชน จำนวน 7 ผัง

● อยู่ระหว่างการบังคับใช้  
จำนวน 2 ผัง

1. ผังเมืองรวมจังหวัดอุดรธานี พ.ศ. 2560
2. ผังเมืองรวมเมืองอุดรธานี พ.ศ. 2553

● อยู่ระหว่างดำเนินการ  
จำนวน 6 ผัง

1. ผังเมืองรวมชุมชนกุดจับ จังหวัดอุดรธานี
2. ผังเมืองรวมชุมชนบ้านผือ จังหวัดอุดรธานี
3. ผังเมืองรวมชุมชนกุมภาวาปี จังหวัดอุดรธานี
4. ผังเมืองรวมชุมชนหนองหว้าขอ จังหวัดอุดรธานี
5. ผังเมืองรวมชุมชนหนองหาน จังหวัดอุดรธานี
6. ผังเมืองรวมชุมชนโนนสะอาด จังหวัดอุดรธานี



## กฎกระทรวง ผังเมืองรวมจังหวัดอุดรธานี พ.ศ. 2560 ประกาศบังคับใช้ เมื่อวันที่ 12 เมษายน 2560

- 27 เม.ย. 65
- กรมฯ แจ้งนโยบายให้ผังเมืองรวมจังหวัดเป็นผังนโยบายฯ  
ส่งผล ดังนี้
1. พื้นที่บริเวณใดยังไม่มีผังเมืองรวมเมือง/ชุมชน บังคับใช้  
ให้ใช้ผังเมืองรวมจังหวัดอุดรธานี พ.ศ. 2560 ต่อไป
  2. สามารถดำเนินการแก้ไขผังเมืองรวมเฉพาะบางบริเวณ  
ได้ตาม มาตรา 35
  3. พื้นที่บริเวณใดวางและจัดทำผังเมืองรวม เมือง/ชุมชน  
แล้วเสร็จ ให้ใช้บังคับผังเมืองรวมเมือง/ชุมชน ทดแทน  
ผังเมืองรวมจังหวัดอุดรธานี พ.ศ. 2560

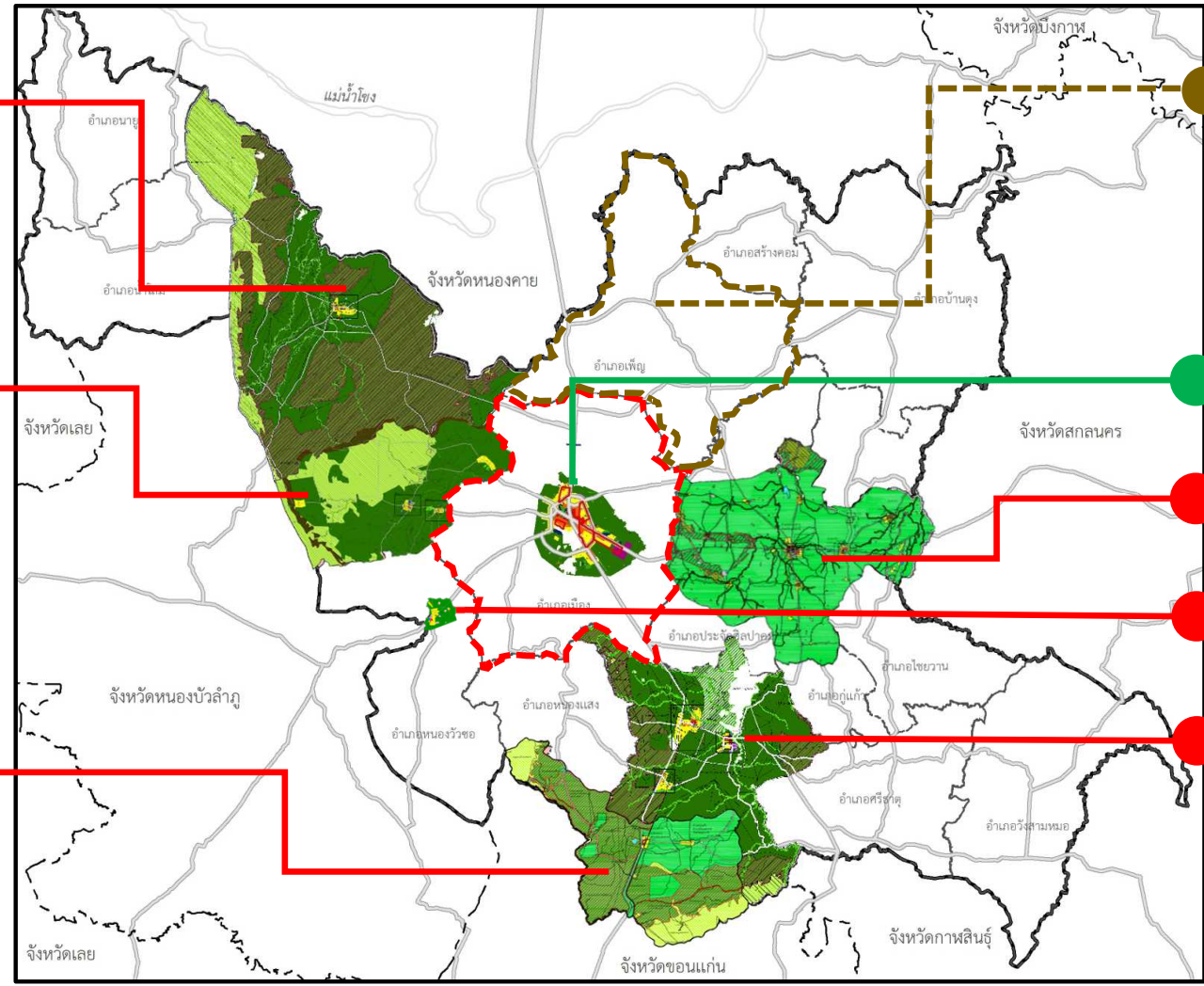


## ผังเมืองรวมเมือง/ชุมชน

ผังเมืองรวม  
ชุมชนบ้านผือ

ผังเมืองรวม  
ชุมชนกุดจับ

ผังเมืองรวม  
ชุมชนโนนสะอาด  
(กรมฯ ดำเนินการ)



ผังเมืองรวม... (อ.เพ็ญ)  
(ระหว่างจัดทำแผนเพื่อ  
ขอดำเนินการวางผัง)

ผังเมืองรวมเมืองอุดรธานี  
(9 ก.ค. 53)

ผังเมืองรวมชุมชนหนองวัวซอ

ผังเมืองรวมชุมชนหนองหาน  
(กรมฯ ดำเนินการ)

ผังเมืองรวมชุมชนกุมภวาปี

● ผังเมืองรวมที่ประกาศบังคับใช้ ● ผังเมืองรวมพื้นที่เปิดใหม่ที่อยู่ระหว่างการดำเนินการ ● ระหว่างจัดทำแผนเพื่อขอดำเนินการวางผัง

ปี พ.ศ. 2566 จะมีผังดำเนินการ 8 ผัง (อยู่ระหว่างดำเนินการ 7 ผัง และระหว่างขอดำเนินการ 1 ผัง)

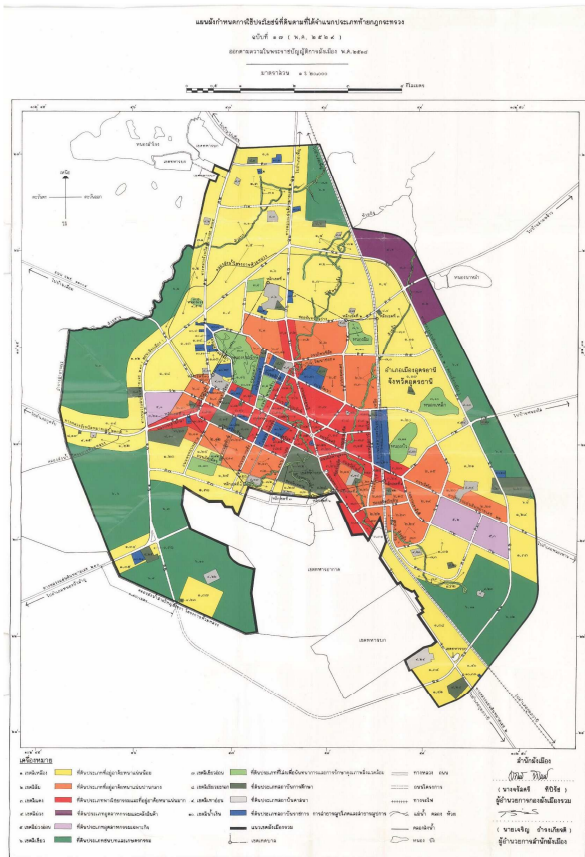


## สถานะผังเมืองรวมของจังหวัดอุดรธานี

ชื่อผังเมืองรวม	สถานะปัจจุบัน	การดำเนินงานขั้นต่อไป
ผร.ชุมชนกุดจับ	ขั้นตอนที่ 1 ประชุมกลุ่มย่อย (Focus Group 2)	ขั้นตอนที่ 1 ประชุมคณะที่ปรึกษาฯ
ผร.ชุมชนบ้านผือ	ขั้นตอนที่ 1 ประชุมกลุ่มย่อย (Focus Group 2)	ขั้นตอนที่ 2 ประชุมความเห็นกรมฯ
ผร.ชุมชนกุมภวาปี	ขั้นตอนที่ 1 ประชุมกลุ่มย่อย (Focus Group 2)	ขั้นตอนที่ 2 ประชุมความเห็นกรมฯ
ผร.ชุมชนหนองวัวซอ	ขั้นตอนที่ 7 ตรวจสอบร่างกระทรวงมหาดไทย	ขั้นตอนที่ 8 เสนอคณะรัฐมนตรีให้ความเห็นชอบ ประกาศราชกิจจานุเบกษา
ผร.ชุมชนหนองหาน (กรมฯ)	ขั้นตอนที่ 1 ประชุมกลุ่มย่อย (Focus Group 2)	ขั้นตอนที่ 2 ประชุมความเห็นกรมฯ
ผร.ชุมชนโนนสะอาด (กรมฯ)	ขั้นตอนที่ 1 ประชุมกลุ่มย่อย (Focus Group 2)	ขั้นตอนที่ 1 ประชุมคณะที่ปรึกษาฯ
ผร.เมืองอุดรธานี	ขั้นตอนที่ 1 ประชุมชี้แจงโครงการฯ ให้จังหวัดและหน่วยงาน ที่เกี่ยวข้องทราบและให้ข้อคิดเห็น	ขั้นตอนที่ 1 ประชุมกลุ่มย่อย (Focus Group 1)

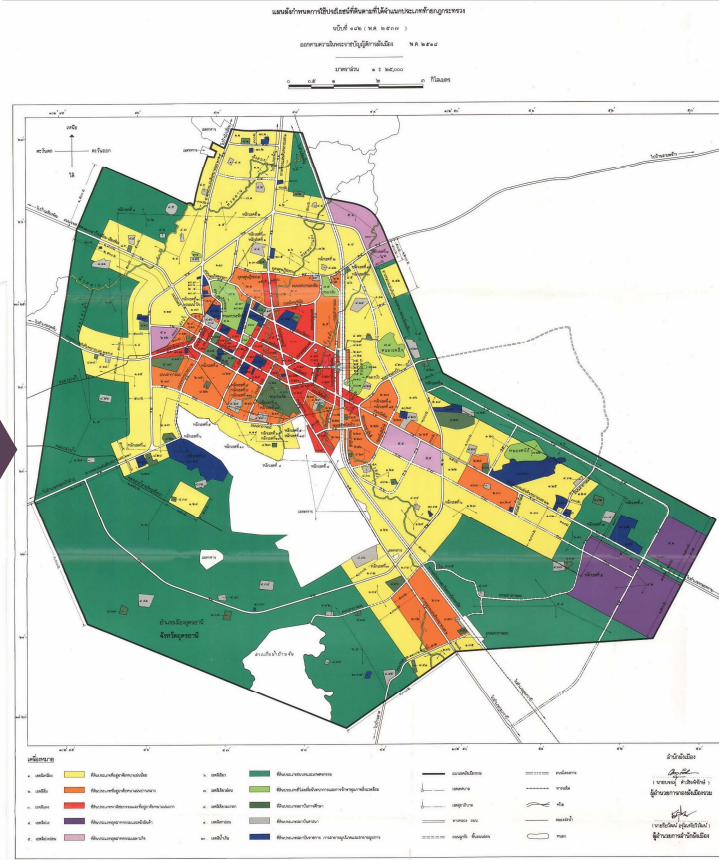


## ผังเมืองรวมเมืองอุดรธานี พ.ศ. 2529 (แรกประกาศ)



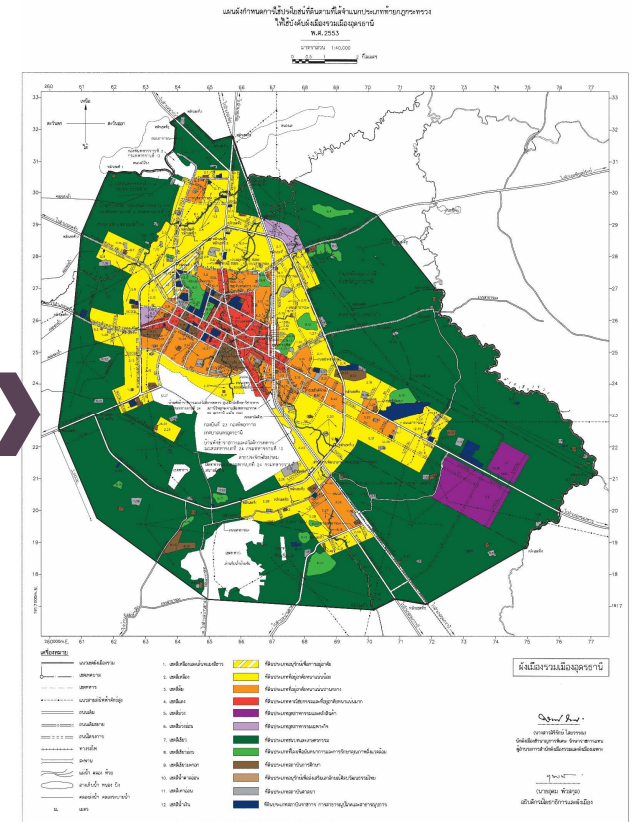
- ประกาศการใช้บังคับ 12 ก.ย. 2529
- สิ้นสุดการใช้บังคับ 12 ก.ย. 2534

## ผังเมืองรวมเมืองอุดรธานี พ.ศ. 2537 (ปรับปรุงครั้งที่ 1)



- ประกาศการใช้บังคับ 3 ต.ค. 2537
- ขยายระยะเวลาการบังคับใช้ ครั้งละ 1 ปี จำนวน 2 ครั้ง
- สิ้นสุดการใช้บังคับ 2 ต.ค. 2544

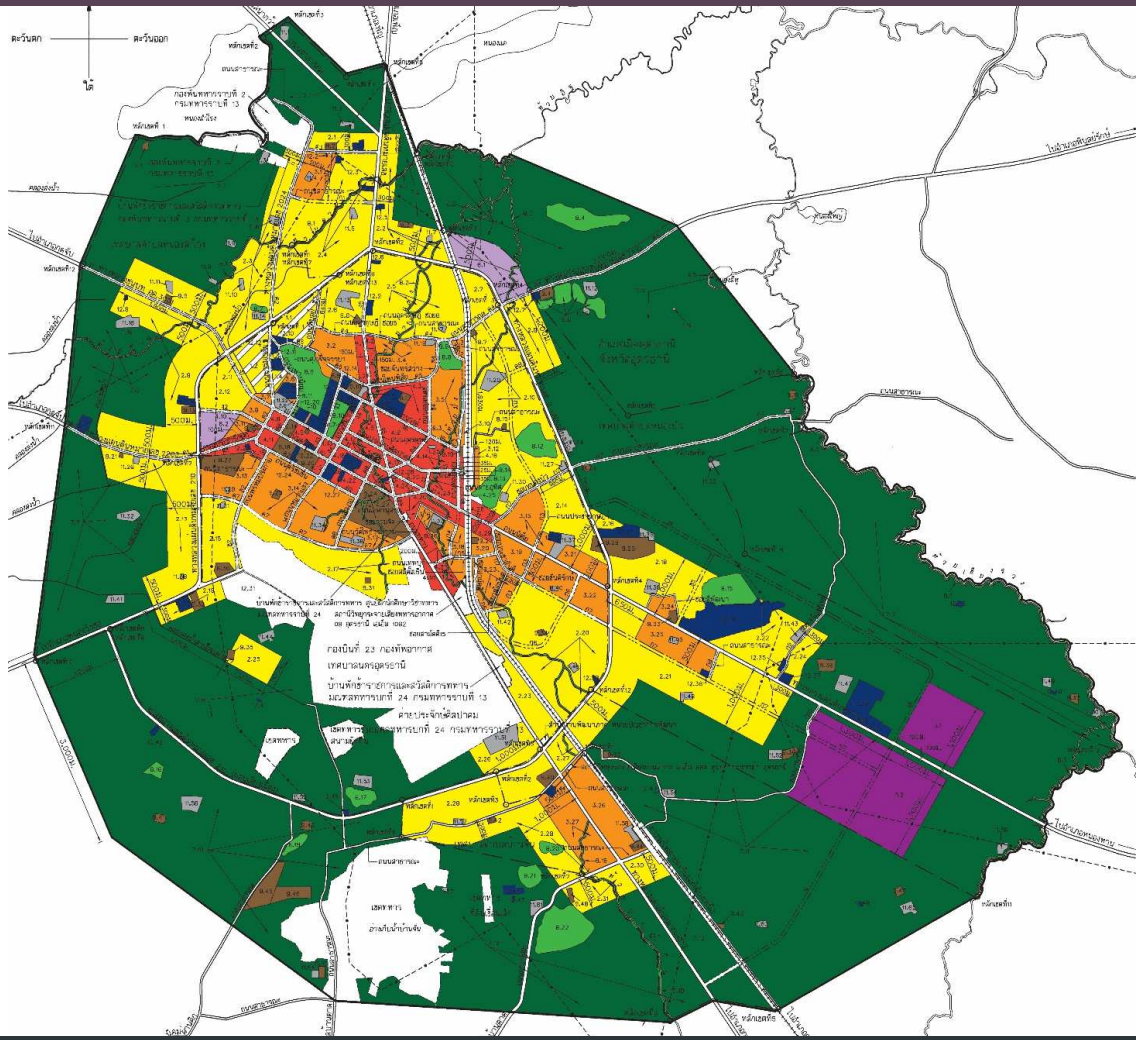
## ผังเมืองรวมเมืองอุดรธานี พ.ศ. 2553 (ปรับปรุงครั้งที่ 2)



- ประกาศการใช้บังคับ 9 ก.ค. 2553
- ขยายระยะเวลาการบังคับใช้ ครั้งละ 1 ปี จำนวน 2 ครั้ง
- ปัจจุบันอยู่ในระหว่างการบังคับใช้



## แผนผังกำหนดการใช้ประโยชน์ที่ดินตามที่ได้จำแนกประเภทฯ ผังเมืองรวมเมืองอุดรธานี พ.ศ. 2553



พื้นที่ 170.35 ตร.กม. หรือ  
106,468.75 ไร่  
ประกอบด้วย พื้นที่ 10 ตำบล 9 อปท.

**10 ตำบล**

- ตำบลหมู่ม่น
- ตำบลบ้านเลื่อม
- ตำบลสามพร้าว
- ตำบลหมากแข้ง
- ตำบลหนองนาคำ
- ตำบลหนองบัว
- ตำบลเชียงพิณ
- ตำบลนาดี
- ตำบลหนองขอนกว้าง
- ตำบลบ้านจั่น

**9 อปท.**

- ทน.อุดรธานี
- ทม.หนองสำโรง
- ทต.หนองบัว
- ทต.บ้านจั่น
- ทต.หนองขอนกว้าง (บางส่วน)
- อบต.สามพร้าว
- อบต.บ้านจั่น
- อบต.นาดี
- อบต.หนองนาคำ

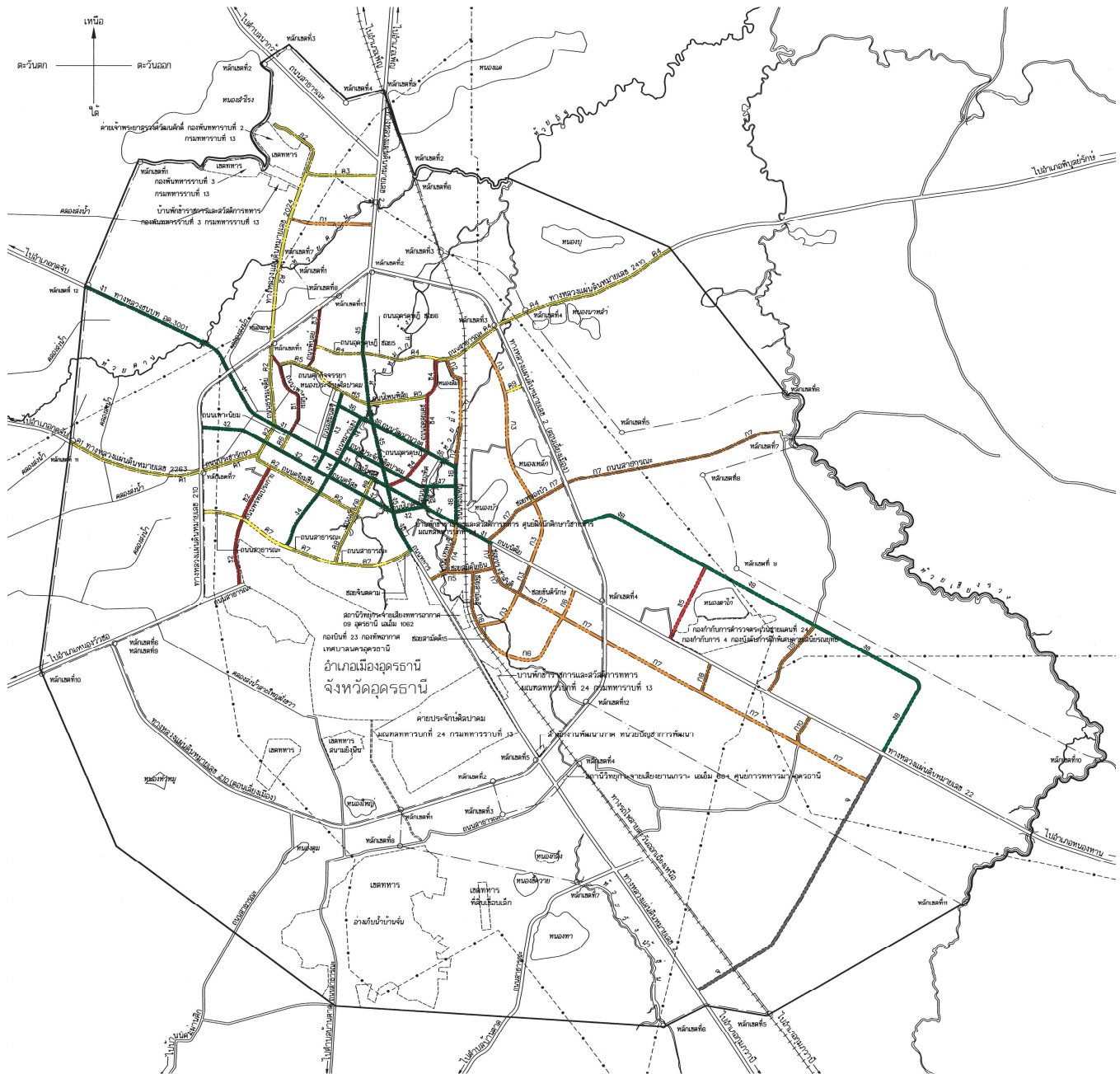
### แบ่งการใช้ประโยชน์ที่ดินในอนาคต ออกเป็น 12 ประเภท

ที่ดินประเภทอนุรักษ์เพื่อการอยู่อาศัย	ที่ดินประเภทอุตสาหกรรมและคลังสินค้า	ที่ดินประเภทสถาบันการศึกษา
ที่ดินประเภทที่อยู่อาศัยหนาแน่นน้อย	ที่ดินประเภทอุตสาหกรรมเฉพาะกิจ	ที่ดินประเภทอนุรักษ์เพื่อส่งเสริมเอกลักษณ์ศิลปวัฒนธรรมไทย
ที่ดินประเภทที่อยู่อาศัยหนาแน่นปานกลาง	ที่ดินประเภทชนบทและเกษตรกรรม	ที่ดินประเภทสถาบันศาสนา
ที่ดินประเภทพาณิชยกรรมและที่อยู่อาศัยหนาแน่นมาก	ที่ดินประเภทที่โล่งเพื่อันทนาการและการรักษาคุณภาพสิ่งแวดล้อม	ที่ดินประเภทสถาบันราชการ การสาธารณูปโภค และสาธารณูปการ





## แผนผังแสดงโครงการคมนาคมขนส่งท้ายกฎกระทรวงให้บังคับใช้ผังเมืองรวมเมืองอุดรธานี พ.ศ. 2553



### ความกว้างของเขตทาง

- ขนาดเขตทาง 16.00 เมตร
- ขนาดเขตทาง 20.00 เมตร
- ขนาดเขตทาง 25.00 เมตร
- ขนาดเขตทาง 30.00 เมตร
- ขนาดเขตทาง 60.00 เมตร

ปัจจุบันยังไม่มี การดำเนินการ  
ตามแผนผังแสดงโครงการ  
การคมนาคมและขนส่ง



# โครงการวางและจัดทำผังเมืองรวมเมืองอุดรธานี

## 3. การเปลี่ยนแปลงภายหลังการประกาศ บังคับใช้ผังเมืองรวมเมืองอุดรธานี พ.ศ. 2553



บริษัท ฟิสูทึ เทคโนโลยี จำกัด  
PHISUT TECHNOLOGY CO.,LTD.





## เปรียบเทียบประชากร พ.ศ.2557 (ณ ปีประเมินผลผังเมืองรวมเมืองอุดรธานี พ.ศ. 2553)

1. ผลการคาดประมาณประชากร ณ พ.ศ. 2542 (ปีที่วางผังเมืองรวมเมืองอุดรธานี พ.ศ. 2553) **รวม 292,300 คน**  
*(อัตราการเพิ่มของประชากร พ.ศ.2542-2557 ร้อยละ 1.61 ต่อปี)*

2. ผลการประเมินประชากรจากการสำรวจอาคารพักอาศัย พ.ศ. 2557 (ปีประเมิน)

### ประชากรจากการสำรวจอาคารพักอาศัย พ.ศ.2557 (ปีประเมิน)

บ้านเดี่ยว	48,749	หลัง × ขนาดครัวเรือนเฉลี่ย 3.4	= ประชากร	173,059	คน
บ้านแฝด	217	หลัง × ขนาดครัวเรือนเฉลี่ย 3.4	= ประชากร	738	คน
ทาวน์เฮ้าส์	3,546	หลัง × ขนาดครัวเรือนเฉลี่ย 3.4	= ประชากร	11,703	คน
ห้องแถว	846	หลัง × ขนาดครัวเรือนเฉลี่ย 3.4	= ประชากร	2,815	คน
ตึกแถว	5,565	หลัง × ขนาดครัวเรือนเฉลี่ย 3.4	= ประชากร	18,373	คน
อาคารพักอาศัยรวม	24,533	ห้อง × 2.00	= ประชากร	48,926	คน
อื่นๆ (เพิงพักอาศัย)	339	หลัง × ขนาดครัวเรือนเฉลี่ย 2.00	= ประชากร	673	คน
				<b>รวม</b>	<b>256,292 คน</b>

ประชากรคาดการณ์ ณ ปีที่วางผังฯ

พ.ศ.2557

**292,300 คน**

มากกว่า

**จำนวน 36,015 คน**

ประชากรจากการสำรวจอาคารพักอาศัย

พ.ศ.2557

**256,292 คน**



ความหนาแน่นประชากร จำแนกรายบริเวณตามกฎกระทรวงผังเมืองรวมเมืองอุดรธานี พ.ศ.2553

การใช้ประโยชน์ที่ดินประเภท	พื้นที่ทั้งหมด (ไร่)	ประชากร (คน)	ความหนาแน่นประชากร (คน/1 ไร่)	เกณฑ์มาตรฐานกลุ่มเมืองขนาดใหญ่ (คน/1 ไร่)
1.  ที่ดินประเภทอนุรักษ์เพื่อการอยู่อาศัย	618.50	5,005	8.09	
2.  ที่ดินประเภทที่อยู่อาศัยหนาแน่นน้อย	21,386.46	91,041	4.26	1-20
3.  ที่ดินประเภทที่อยู่อาศัยหนาแน่นปานกลาง	7,053.23	63,072	8.94	21-48
4.  ที่ดินประเภทพาณิชยกรรมและที่อยู่อาศัยหนาแน่นมาก	2,971.30	29,635	9.97	49-80
5.  ที่ดินประเภทอุตสาหกรรมและคลังสินค้า	2,786.63	2,039	0.73	12
6.  ที่ดินประเภทอุตสาหกรรมเฉพาะกิจ	667.28	2,248	3.37	20-30
7.  ที่ดินประเภทชนบทและเกษตรกรรม	60,128.51	59,356	0.99	1-8
8.  ที่ดินประเภทที่โล่งเพื่อนันทนาการและการรักษาคุณภาพสิ่งแวดล้อม	2,333.49	13	0.01	
9.  ที่ดินประเภทสถาบันการศึกษา	1,709.75	474	0.28	
10.  ที่ดินประเภทอนุรักษ์เพื่อส่งเสริมเอกลักษณ์ศิลปวัฒนธรรมไทย	15.04	0	0.00	
11.  ที่ดินประเภทสถาบันศาสนา	1,440.60	135	0.09	
12.  ที่ดินประเภทสถาบันราชการ การสาธารณูปโภคและสาธารณูปการ	2,067.70	1,757	0.85	
เขตทหาร	9,496.30	1,509	0.16	
<b>รวม / เฉลี่ย</b>	<b>112,674.79</b>	<b>256,285</b>	<b>2.27</b>	

\* เปรียบเทียบเกณฑ์และมาตรฐานผังเมืองรวม พ.ศ.2549 ตามจำนวนที่คาดประมาณประชากร ณ ปีที่ปรับปรุงผัง ครั้งที่ 2

**ความหนาแน่นของประชากรจากอาคารที่พักอาศัยแต่ละบริเวณ** ยังอยู่ในเกณฑ์และมาตรฐานฯ ของความหนาแน่นประชากร

**กลุ่มเมืองขนาดใหญ่ (ประชากร 200,001 - 1,500,000 คน)**



จำนวนอาคาร และพื้นที่อาคารคลุมดิน จำแนกรายบริเวณตามกฎกระทรวงผังเมืองรวมเมืองอุดรธานี พ.ศ.2553

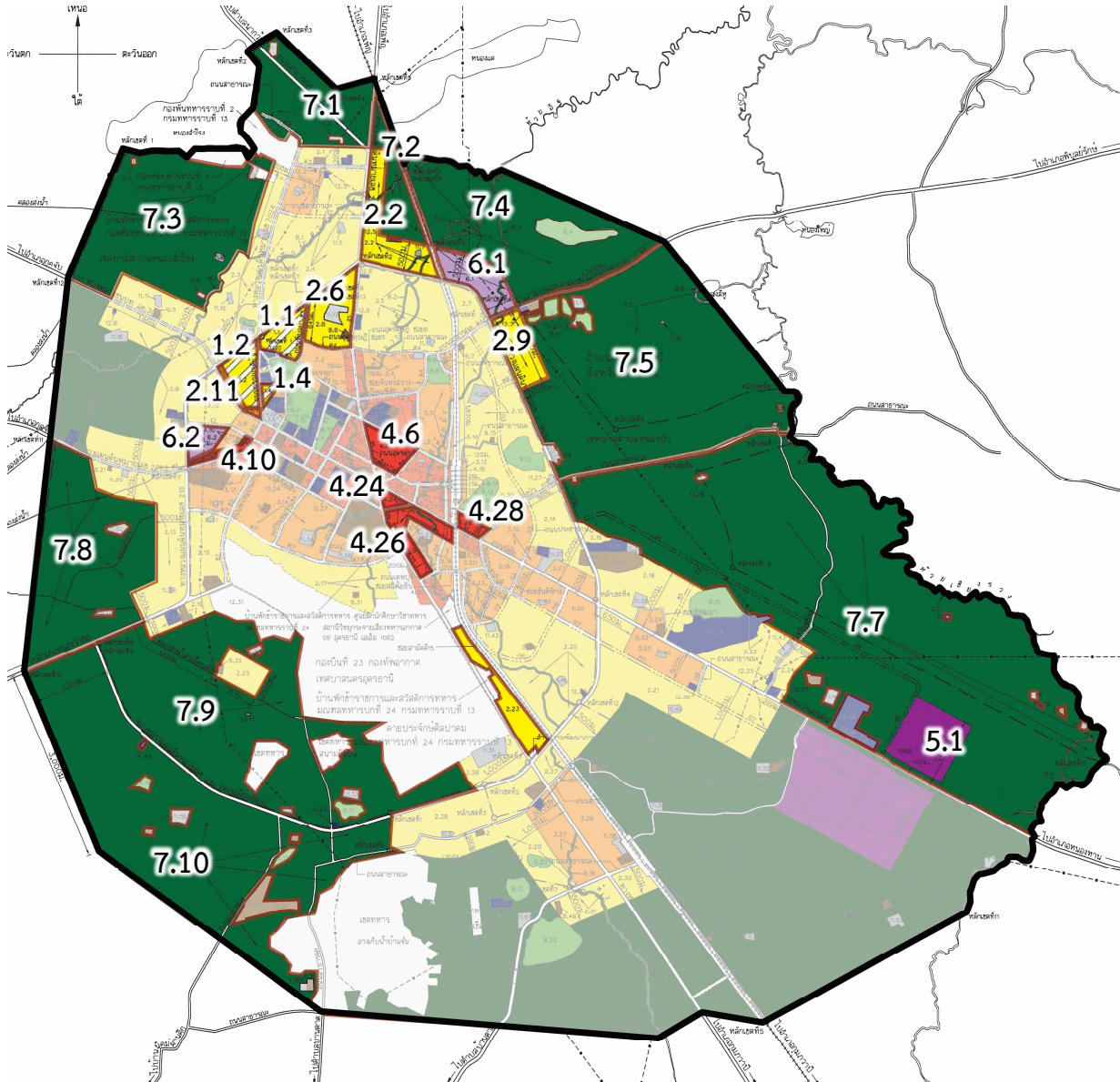
การใช้ประโยชน์ที่ดินประเภท	การใช้ประโยชน์ที่ดิน ปีฐาน พ.ศ. 2542		การใช้ประโยชน์ที่ดิน ปีประเมิน พ.ศ. 2557	
	จำนวน อาคาร (หลัง)	พื้นที่อาคารคลุม ดิน (ตร.ม.)	จำนวน อาคาร (หลัง)	พื้นที่อาคารคลุม ดิน (ตร.ม.)
1.  ที่ดินประเภทอนุรักษ์เพื่อการอยู่อาศัย	1,136	114,192.68	1,390 ▲	206,825.68 ▲
2.  ที่ดินประเภทที่อยู่อาศัยหนาแน่นน้อย	18,391	1,827,934.19	27,643 ▲	4,240,649.11 ▲
3.  ที่ดินประเภทที่อยู่อาศัยหนาแน่นปานกลาง	15,290	1,438,435.12	17,651 ▲	2,147,299.83 ▲
4.  ที่ดินประเภทพาณิชยกรรมและที่อยู่อาศัยหนาแน่นมาก	11,758	1,270,458.11	11,588 ▼	1,619,773.26 ▲
5.  ที่ดินประเภทอุตสาหกรรมและคลังสินค้า	353	87,419.09	688 ▲	155,664.38 ▲
6.  ที่ดินประเภทอุตสาหกรรมเฉพาะกิจ	611	57,246.51	688 ▲	114,355.33 ▲
7.  ที่ดินประเภทชนบทและเกษตรกรรม	5,235	413,764.74	19,314 ▲	2,663,394.65 ▲
8.  ที่ดินประเภทที่โล่งเพื่อนันทนาการและการรักษาคุณภาพสิ่งแวดล้อม	26	3,356.43	44 ▲	7,435.92 ▲
9.  ที่ดินประเภทสถาบันการศึกษา	926	266,408.25	1,217 ▲	386,489.07 ▲
10.  ที่ดินประเภทอนุรักษ์เพื่อส่งเสริมเอกลักษณ์ศิลปวัฒนธรรมไทย	5	1,900.00	7 ▲	2,299.66 ▲
11.  ที่ดินประเภทสถาบันศาสนา	808	125,453.93	867 ▲	164,803.15 ▲
12.  ที่ดินประเภทสถาบันราชการ การสาธารณูปโภคและสาธารณูปการ	1,249	255,247.66	1,462 ▲	324,952.51 ▲
เขตทหาร	1,087	346,181.00	1,171 ▲	403,312.90 ▲
รวม / เฉลี่ย	56,875	6,207,997.39	83,730 ▲	12,437,340.45 ▲

จำนวนอาคารลดลง เนื่องจากมีการรวมคูหาของอาคารเข้าด้วยกัน (เช่น อาคารกิจการโรงแรม) และการรื้อถอนอาคารเดิมเพื่อก่อสร้างอาคารใหม่ (เช่น รื้อถอนเพื่อต่อเติมห้างสรรพสินค้า)



บริเวณที่มีการใช้ประโยชน์ที่ดินเพื่อกิจการอื่น

**เกินที่อนุญาต**ตามกฎกระทรวงฯ (รายบริเวณ) **รวม 28 บริเวณ**



ที่ดินประเภทอนุรักษ์เพื่อการอยู่อาศัย

เกิน 3 บริเวณ (1.1, 1.2 และ 1.4)

ที่ดินประเภทที่อยู่อาศัยหนาแน่นน้อย

เกิน 5 บริเวณ (2.2, 2.6, 2.9, 2.11 และ 2.23)

ที่ดินประเภทที่อยู่อาศัยหนาแน่นปานกลาง

เกิน 3 บริเวณ (3.7, 3.19 และ 3.22)

ที่ดินประเภทพาณิชยกรรมและที่อยู่อาศัยหนาแน่นมาก

เกิน 5 บริเวณ (4.6, 4.10, 4.24, 4.26 และ 4.28)

ที่ดินประเภทอุตสาหกรรมและคลังสินค้า

เกิน 1 บริเวณ (5.1)













ที่ดินประเภทอุตสาหกรรมเฉพาะกิจ

เกิน 2 บริเวณ (6.1 และ 6.2)

ที่ดินประเภทชนบทและเกษตรกรรม

เกิน 9 บริเวณ (7.1, 7.2, 7.3, 7.4, 7.5, 7.7, 7.8, 7.9

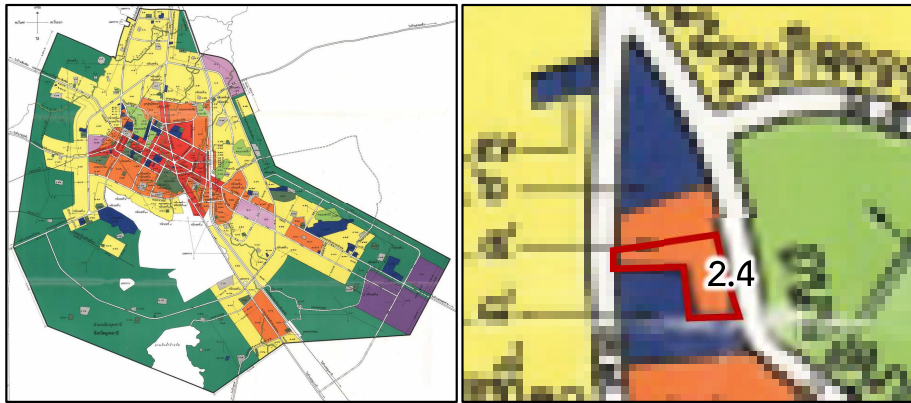
และ 7.10)

-  ที่ดินประเภทอนุรักษ์เพื่อการอยู่อาศัย
-  ที่ดินประเภทที่อยู่อาศัยหนาแน่นน้อย
-  ที่ดินประเภทที่อยู่อาศัยหนาแน่นปานกลาง
-  ที่ดินประเภทพาณิชยกรรมและที่อยู่อาศัยหนาแน่นมาก
-  ที่ดินประเภทอุตสาหกรรมและคลังสินค้า
-  ที่ดินประเภทอุตสาหกรรมเฉพาะกิจ
-  ที่ดินประเภทชนบทและเกษตรกรรม
-  ที่ดินประเภทที่โล่งเพื่อนันทนาการและการรักษาคุณภาพสิ่งแวดล้อม
-  ที่ดินประเภทสถาบันการศึกษา
-  ที่ดินประเภทอนุรักษ์เพื่อส่งเสริมเอกลักษณ์ศิลปวัฒนธรรมไทย
-  ที่ดินประเภทสถาบันศาสนา
-  ที่ดินประเภทสถาบันราชการ การสาธารณสุข โภค และสาธารณูปการ



การกำหนดการใช้ประโยชน์ที่ดินตามกฎหมายกระทรวงผังเมืองรวมเมืองอุดรธานี พ.ศ. 2553  
ในที่ดินประเภทสถาบันราชการ การสาธารณูปโภค และสาธารณูปการ ไม่สอดคล้องกับข้อเท็จจริง

### ผังเมืองรวมเมืองอุดรธานี พ.ศ. 2537

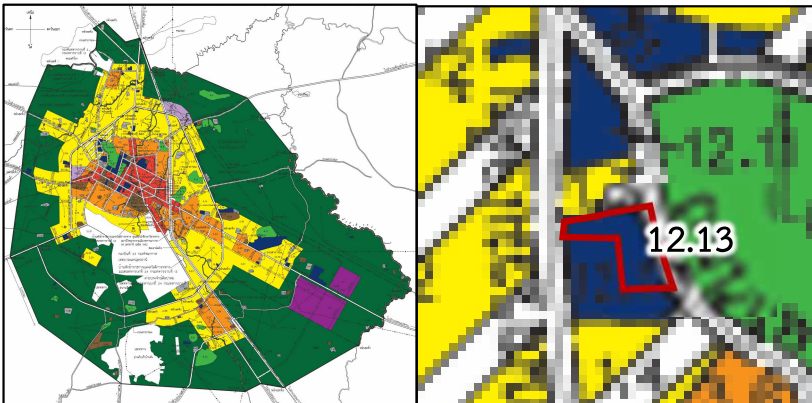


กำหนดให้บริเวณ 2.4 กำหนดเป็น  
ที่ดินประเภทที่อยู่อาศัยหนาแน่นปานกลาง

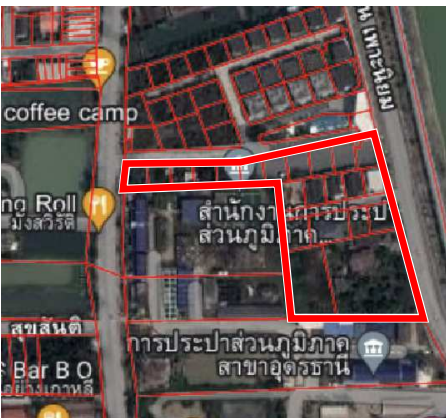
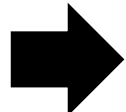
### ภาพถ่ายดาวเทียม



### ผังเมืองรวมเมืองอุดรธานี พ.ศ. 2553



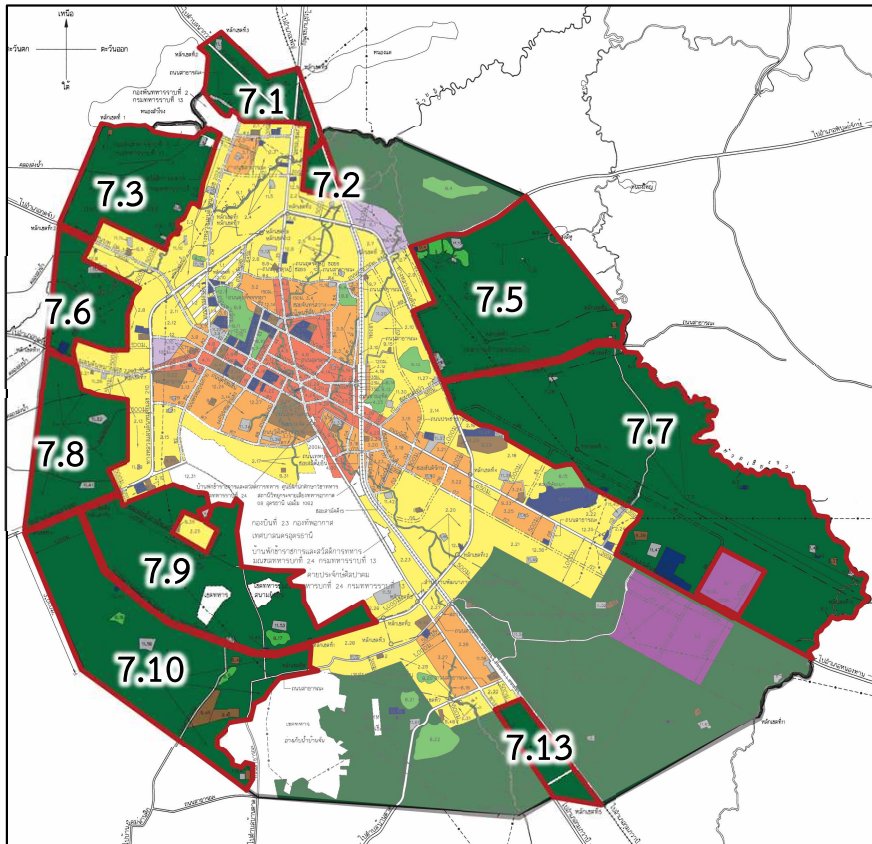
กำหนดให้บริเวณ 12.13 กำหนดเป็น  
ที่ดินประเภทสถาบันราชการ การสาธารณูปโภค และ  
สาธารณูปการ (การประปาส่วนภูมิภาค จังหวัดอุดรธานี)



จากการตรวจสอบข้อเท็จจริง  
บริเวณที่ดินดังกล่าวมีเอกสารสิทธิ์ครอบครอง เป็นกรรมสิทธิ์ของเอกชน



- สภาพการณ์ของเมืองอุดรธานีในปัจจุบัน มีการเปลี่ยนแปลงไป ทำให้การใช้บังคับผังเมืองรวมเมืองอุดรธานีไม่สอดคล้องกับสภาพการใช้ประโยชน์ที่ดินในปัจจุบัน ไม่สามารถรองรับการขยายตัวทางเศรษฐกิจ สังคม และการอยู่อาศัยของจังหวัดอุดรธานี



- อปท. ในเขตวางผัง ขอแก้ไขเปลี่ยนแปลงกฎกระทรวงให้ใช้บังคับผังเมืองรวมเมืองอุดรธานี พ.ศ. 2553 โดยขอแก้ไขข้อกำหนดการใช้ประโยชน์ที่ดินในข้อ 14 ที่ดินประเภทชนบทและเกษตรกรรม (สีเขียว) เรื่อง ร้อยละของการใช้ประโยชน์ที่ดินเพื่อกิจการอื่น บริเวณหมายเลข 7.1, 7.2, 7.3, 7.5, 7.6, 7.7, 7.8, 7.9, 7.10 และ 7.13 จากร้อยละ 5 เป็น ร้อยละ 10 ของที่ดินประเภทนี้ในแต่ละบริเวณ

### เหตุผลในการขอแก้ไข เนื่องจาก

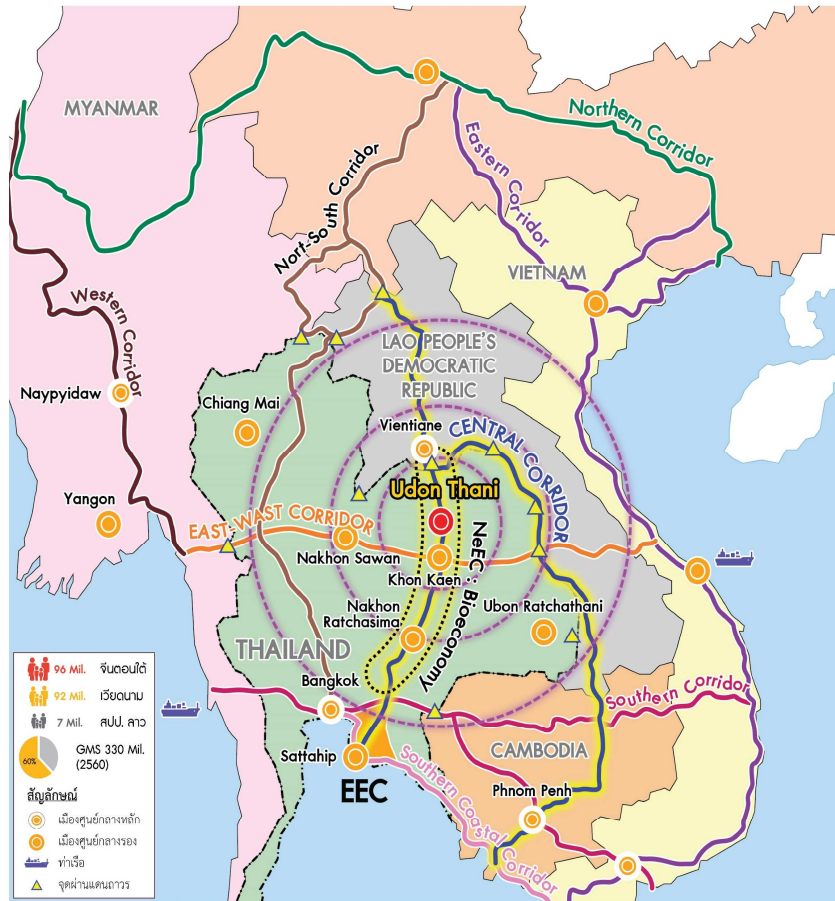
- มีการขยายตัวของอาคารหลายประเภทเพิ่มขึ้น เช่น อาคารพาณิชย์ อาคารอยู่อาศัย
- พื้นที่ที่อนุญาตการใช้ประโยชน์ที่ดินเพื่อกิจการอื่นตามที่กำหนดไว้ (ร้อยละ 5) มีแนวโน้มไม่เพียงพอต่อการรองรับการขยายตัวของเมือง

มติคณะกรรมการผังเมือง ครั้งที่ 9/2561 วันที่ 20 ก.ย. 61 วาระ 4.3 หน้า 26 – 32

**มีมติเห็นชอบให้แก้ไขเพิ่มเติมกฎกระทรวงฯ** ข้อกำหนด 14 ดังนี้ “ที่ดินประเภทชนบทและเกษตรกรรม (สีเขียว) ให้ใช้ประโยชน์ที่ดินเพื่อเกษตรกรรมหรือเกี่ยวข้องกับเกษตรกรรม สถาบันราชการ การสาธารณูปโภคและสาธารณูปการเป็นส่วนใหญ่ สำหรับการให้ประโยชน์ที่ดินเพื่อกิจการอื่นให้ใช้ได้ **ไม่เกินร้อยละห้า** ของที่ดินประเภทนี้ในแต่ละบริเวณ ยกเว้นบริเวณหมายเลข 7.1, 7.2, 7.3, 7.5, 7.6, 7.7, 7.8, 7.9, 7.10 และ 7.13 ให้ใช้ประโยชน์ที่ดินเพื่อเกษตรกรรมหรือเกี่ยวข้องกับเกษตรกรรม สถาบันราชการ การสาธารณูปโภคและสาธารณูปการเป็นส่วนใหญ่ สำหรับการให้ประโยชน์ที่ดินเพื่อกิจการอื่นให้ใช้ได้ **ไม่เกินร้อยละสิบ** ของที่ดินประเภทนี้ในแต่ละบริเวณ







กรอบความร่วมมือและนโยบายระดับต่างๆ ที่เกี่ยวข้องกับจังหวัดอุดรธานี



One Belt and One Road (OBOR)



Asean Economic Community (AEC)



ระเบียงเศรษฐกิจอนุภูมิภาคแม่น้ำโขง (GMS Economic Corridors)



ยุทธศาสตร์ชาติระยะ 20 ปี : มั่นคง มั่งคั่ง ยั่งยืน



Northeastern Economic Corridor : NeEC - Bioeconomy

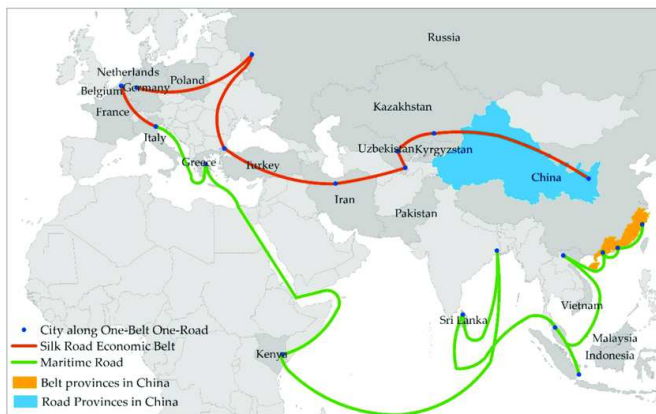


เกษตรอุตสาหกรรมชั้นนำศูนย์กลางการค้าและโลจิสติกส์ การท่องเที่ยวมาตรฐานสากล เมืองน่าอยู่อย่างยั่งยืน

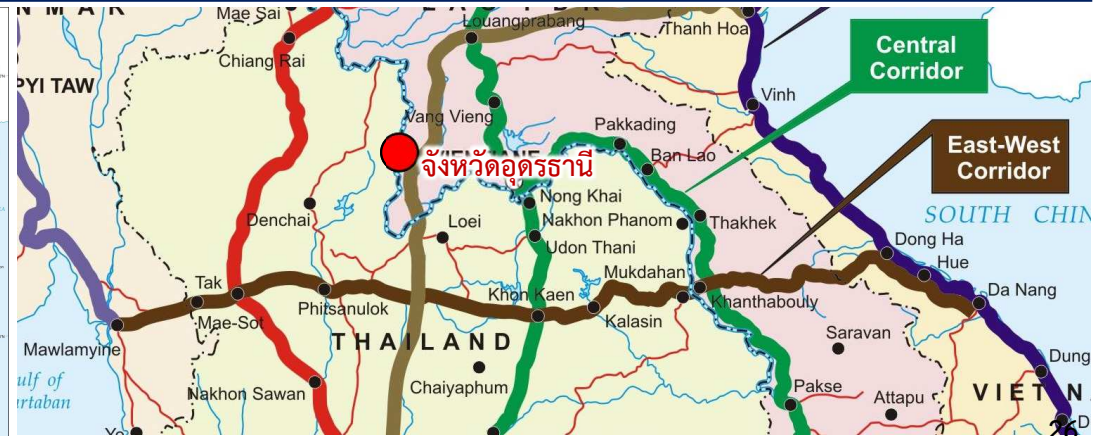
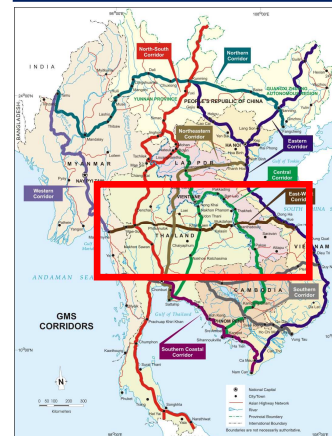


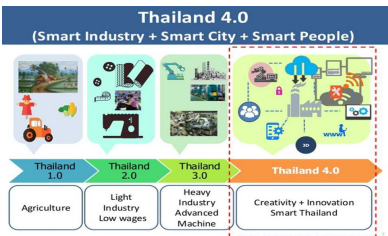
เมืองอัจฉริยะ ศูนย์กลางการค้าการลงทุน การท่องเที่ยวและไมซ์ ในอนุภูมิภาคแม่น้ำโขง

### One Belt and One Road (OBOR)



### ระเบียงเศรษฐกิจอนุภูมิภาคแม่น้ำโขง (GMS Economic Corridors)





## เป้าหมายการพัฒนาที่ยั่งยืน (SDGs)

17 เป้าหมายแบ่งกลุ่ม SDGs ตามปัจจัยที่เชื่อมโยงกันใน 5 มิติ (5P)  
(People/Planet/Prosperity/Peace/Partnership)

## ยุทธศาสตร์ชาติ 20 ปี

มั่นคง มั่งคั่ง ยั่งยืน

### แผนแม่บทภายใต้ยุทธศาสตร์ชาติ

- แผนแม่บทจำนวน 23 เรื่อง
- แผนแม่บทเฉพาะกิจ

### แผนการปฏิรูปประเทศ

- แผนการปฏิรูปประเทศ 13 ด้าน

### แผนพัฒนาเศรษฐกิจและสังคมแห่งชาติ

- แผนฯ ฉบับที่ 12
- (ร่าง) แผนฯ ฉบับที่ 13

### นโยบายและแผนระดับชาติ

- Thailand 4.0
- เขตพัฒนาเศรษฐกิจพิเศษ
- BCG Model
- ฯลฯ

## แผนพัฒนาระดับต่างๆ



## แผนพัฒนาภาคตะวันออกเฉียงเหนือ

พัฒนาอีสานสู่มิติใหม่ให้เป็น

“ศูนย์กลางเศรษฐกิจของอนุภูมิภาคลุ่มแม่น้ำโขง”

แผนพัฒนากลุ่มจังหวัดภาคตะวันออกเฉียงเหนือ ตอนบน 1

“เกษตรอุตสาหกรรมชั้นนำ ศูนย์กลางการค้าและโลจิสติกส์ การท่องเที่ยวมาตรฐานสากล เมืองน่าอยู่อย่างยั่งยืน”

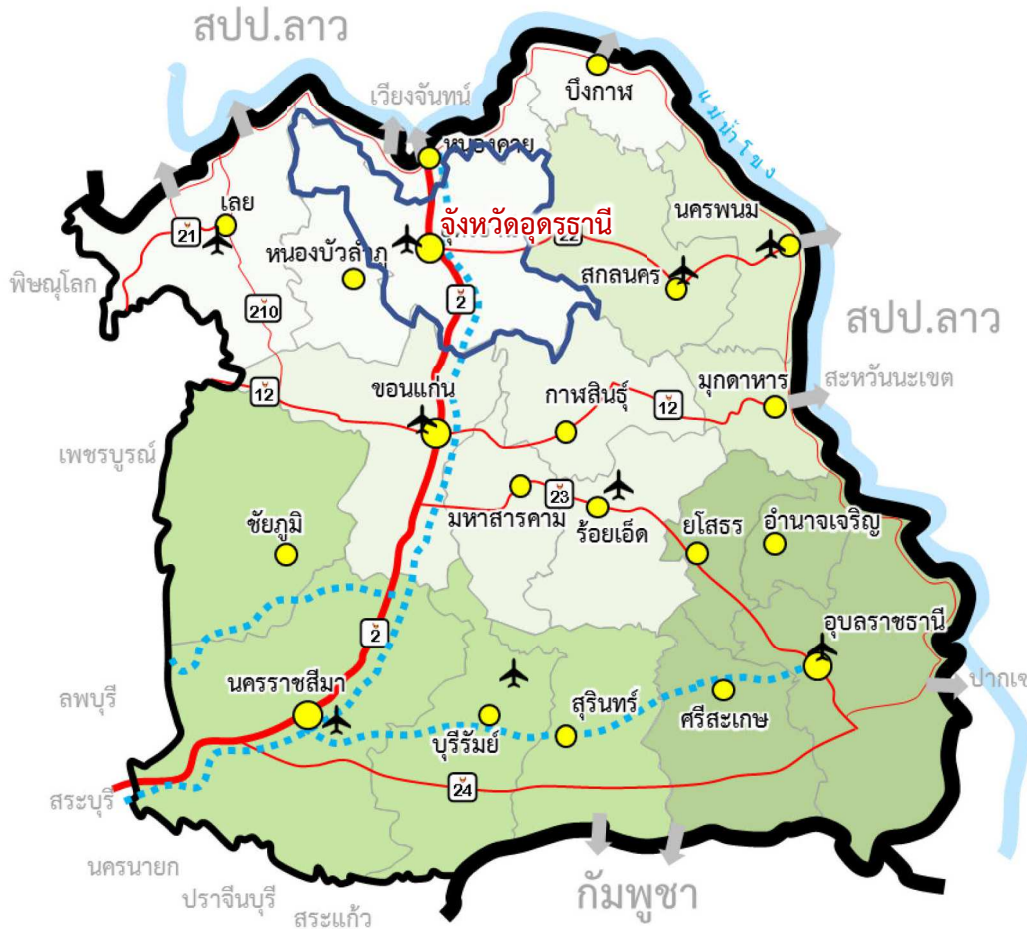
## แผนพัฒนาจังหวัดอุดรธานี

"เมืองอัจฉริยะ ศูนย์กลางการค้าการลงทุน การท่องเที่ยวและไมซ์ ในอนุภูมิภาคลุ่มน้ำโขง"

## แผนพัฒนาอำเภอเมืองอุดรธานี

“เมืองน่าอยู่ ท่องเที่ยวเชิงนิเวศน์ เกษตรปลอดภัย ใส่ใจคุณภาพชีวิต สืบสานวัฒนธรรม น้อมนำตามหลักปรัชญาเศรษฐกิจพอเพียง”

แผนพัฒนา อปท. (อบจ./เทศบาล/อบต.)





คณะกรรมการนโยบายการพัฒนาเขตเศรษฐกิจพิเศษ (กพค.)  
เห็นชอบการประกาศพื้นที่ระเบียงเศรษฐกิจพิเศษ 4 ภาค  
เมื่อวันที่ 5 พฤษภาคม 2565

## ระเบียงเศรษฐกิจพิเศษภาคตะวันออกเฉียงเหนือ

**Northeastern Economic Corridor : NeEC – Bioeconomy**  
(จังหวัดขอนแก่น จังหวัดนครราชสีมา จังหวัดอุดรธานี และจังหวัดหนองคาย)

เพื่อพัฒนาให้เป็นฐานอุตสาหกรรมชีวภาพแห่งใหม่ของประเทศ  
ด้วยเทคโนโลยีสมัยใหม่ ตลอดห่วงโซ่การผลิตเชื่อมโยงการเกษตร  
และอุตสาหกรรมชีวภาพ

แนวทางการพัฒนาเพื่อขับเคลื่อนการพัฒนาภาค  
การเกษตรและอุตสาหกรรมชีวภาพของภาค

- (1) พัฒนาศูนย์กลางเทคโนโลยีชีวภาพเพื่อการเกษตร
- (2) บริหารจัดการคลัสเตอร์การเกษตร
- (3) ส่งเสริมการใช้เทคโนโลยีดิจิทัลเพื่อการผลิตและการค้า
- (4) บริหารจัดการความเสี่ยงและการประกันรายได้
- (5) บริหารจัดการตลาด

ผลที่คาดว่าจะได้รับ

- (1) ประชาชนและเกษตรกรมีรายได้และ คุณภาพชีวิตดีขึ้น  
ลดความเหลื่อมล้ำระหว่างภูมิภาค
- (2) ยกระดับการพัฒนาเกษตร และอุตสาหกรรม  
พัฒนาเทคโนโลยีชีวภาพและนวัตกรรม เพื่อสร้างมูลค่าเพิ่ม





## BCG Economy Model

Bio Economy : ระบบเศรษฐกิจชีวภาพ

Circular Economy : ระบบเศรษฐกิจหมุนเวียน

Green Economy ระบบเศรษฐกิจสีเขียว

## การขับเคลื่อน BCG Economy Model เชิงพื้นที่

### ภาคเหนือ

- ยกระดับข้าวคุณค่าด้วยนวัตกรรม
- ระบบเกษตรปลอดภัยมาตรฐานส่งออก
- ท่องเที่ยวเชิงสุขภาพเชื่อมโยงวัฒนธรรม
- นำวัฒนธรรมเชิงพื้นที่ เช่น วัฒนธรรมล้านนา สร้างสรรค์ พัฒนาสินค้าและบริการ

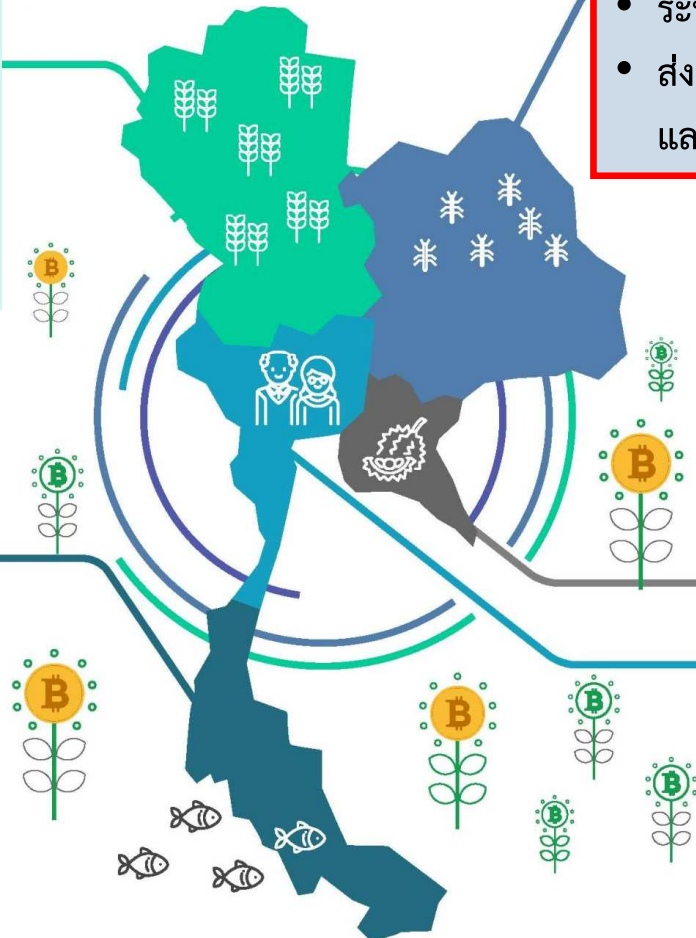
### ภาคใต้

- นวัตกรรมด้านฮาลาล
- ท่องเที่ยวมูลค่าสูง 3 จังหวัดภาคใต้
- นวัตกรรมเพาะเลี้ยงสัตว์น้ำ Precision Aquaculture
- นำเสนอเรื่องราวของปักษ์ใต้ยุคใหม่ พัฒนาพื้นที่และกิจกรรมสร้างสรรค์ เชิงพหุวัฒนธรรม

- ### ภาคตะวันออกเฉียงเหนือ
- โพรตีนทางเลือกจากแมลง
  - ระบบแก้ไขปัญหาล้างและป้องกันโรคพยาธิใบไม้ในตับ
  - ระบบบริหารจัดการแหล่งน้ำ
  - ส่งเสริมการท่องเที่ยวตามวิถีชีวิต วัฒนธรรม และความเชื่อริมฝั่งโขง

- ### ภาคตะวันออก
- พัฒนาผลผลิตทางการเกษตร โดยเฉพาะกลุ่มไม้ผล
  - การพัฒนาต่อยอดสู่อุตสาหกรรมอนาคต
  - สร้างกิจกรรมการท่องเที่ยวรูปแบบใหม่

- ### ภาคกลาง
- ประเทศไทยไร้ขยะ
  - นวัตกรรมเพื่อสังคมสูงวัย Active Ageing
  - พัฒนาวัฒนธรรม ต่อยอดกิจกรรมการท่องเที่ยวรูปแบบใหม่





## อุตสาหกรรมเป้าหมายสู่การพัฒนาที่ยั่งยืน BCG Model



เป้าหมาย  
การขับเคลื่อน  
BCG Model

- สร้างความมั่นคงทางเศรษฐกิจ
- สร้างความมั่นคงทางสังคม
- สร้างความยั่งยืนทางสิ่งแวดล้อม

**Bio Economy**  
ระบบเศรษฐกิจชีวภาพ

เกษตร อาหาร ยาและการแพทย์  
พลังงานชีวภาพ เคมีชีวภาพ  
พลาสติกชีวภาพ

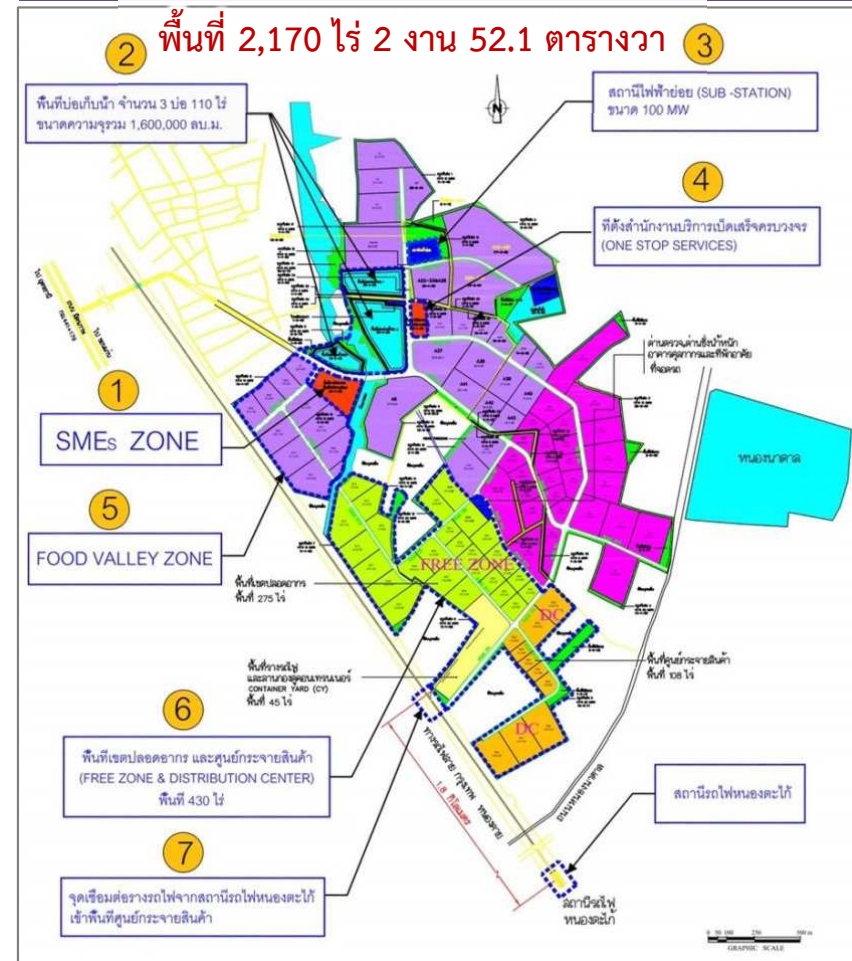
**Circular Economy**  
ระบบเศรษฐกิจหมุนเวียน

พลาสติก ยางรถยนต์ วัสดุก่อสร้าง  
เหล็กและโลหะอื่นๆ ชิ้นส่วนอิเล็กทรอนิกส์  
เซลล์แสงอาทิตย์ แบตเตอรี่ยานยนต์ไฟฟ้า

**Green Economy**  
ระบบเศรษฐกิจสีเขียว

ทุกอุตสาหกรรม

## นิคมอุตสาหกรรมอุดรธานี



### อุตสาหกรรมเป้าหมายใน นิคมอุตสาหกรรมอุดรธานี

### นิคมอุตสาหกรรมสีเขียวแห่งแรกในภาคตะวันออกเฉียงเหนือ



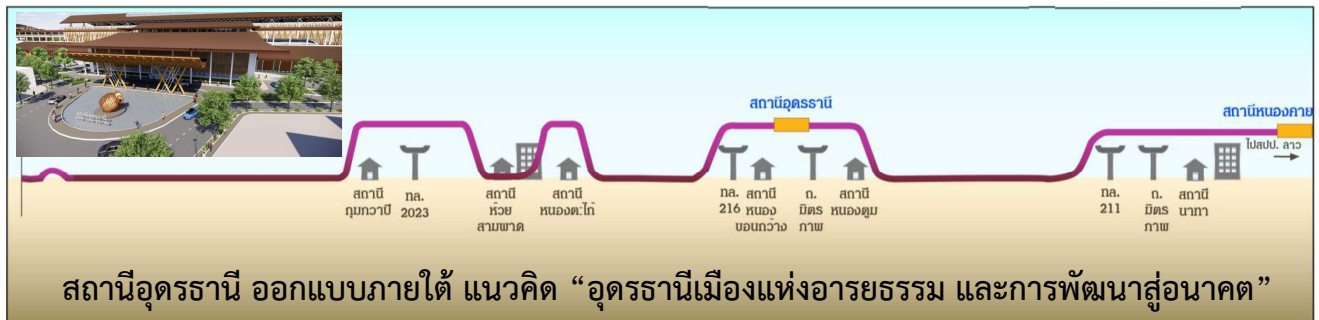
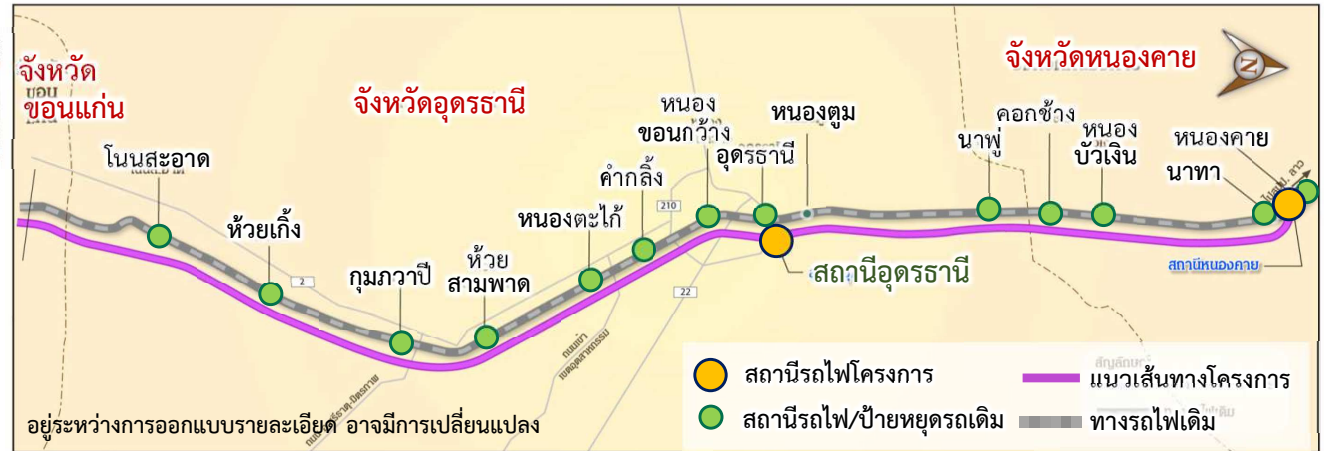


## การพัฒนาทางรถไฟ

### โครงการก่อสร้างทางรถไฟความเร็วสูง กรุงเทพฯ - หนองคาย (ระยะที่ 2 ช่วง นครราชสีมา - หนองคาย)



- ออกแบบและก่อสร้างตามมาตรฐานรถไฟความเร็วสูงของสาธารณรัฐประชาชนจีน เพื่อเชื่อมต่อไทย-สปป.ลาว-จีน มี 5 สถานี ระยะทางประมาณ 356 กิโลเมตร
- ผ่านพื้นที่ 4 จังหวัด ประกอบด้วย จังหวัดนครราชสีมา ขอนแก่น อุดรธานี และหนองคาย
- คาดว่าจะแล้วเสร็จในปี 2573







## การพัฒนาทางรถไฟ



## โครงการก่อสร้างทางรถไฟทางคู่ระยะที่ 2 (ช่วงขอนแก่น - หนองคาย)



คณะกรรมการ ร.ฟ.ท. ได้ให้ความเห็นชอบแล้ว เมื่อวันที่ 27 ธันวาคม 2564

ระยะทาง 174 กม.

วงเงิน 25,842 ล้านบาท

- สถานีตามแนวเส้นทาง 16 สถานี
- พาดผ่านพื้นที่ 3 จังหวัด ได้แก่ จังหวัดขอนแก่น จังหวัดอุดรธานี และจังหวัดหนองคาย

## โครงการก่อสร้างเชื่อมทางรถไฟ

(จากสถานีหนองตะไก่อ ถึงพื้นที่ ICD นิคมอุตสาหกรรมอุดรธานี)



ระยะทาง 3.902 กิโลเมตร

(ในพื้นที่ของ รฟท. 2.802 กม.

และในพื้นที่นิคมฯ 1.1 กม.)

- เพื่อใช้เป็นจุดเชื่อมต่อการขนส่งสินค้า
- เพื่อสนับสนุนเขตเศรษฐกิจพิเศษ การท่องเที่ยว และพัฒนาพื้นที่



## การพัฒนาโครงข่ายทางหลวงแผ่นดิน

โครงข่ายทางหลวงพิเศษระหว่างเมืองและระบบราง

MR-MAP (Motorways-Rails)

- เป็นแผนแม่บทพัฒนา Motorways บูรณาการคู่ไปกับรถไฟทางคู่ 9 เส้นทาง
- เพื่อรองรับรถไฟทางคู่ รถไฟความเร็วสูง และรถไฟสายใหม่

**MR2 : หนองคาย (ด้านหนองคาย) - ชลบุรี (แหลมฉบัง)**



หนองคาย (ด้านหนองคาย)  
- ขอนแก่น (210 กม.)

ขอนแก่น - นครราชสีมา  
(159 กม.)

นครราชสีมา - ปราจีนบุรี  
(129 กม.)

ปราจีนบุรี - ชลบุรี (แหลมฉบัง)  
(168 กม.)



## การพัฒนาโครงข่ายทางหลวง

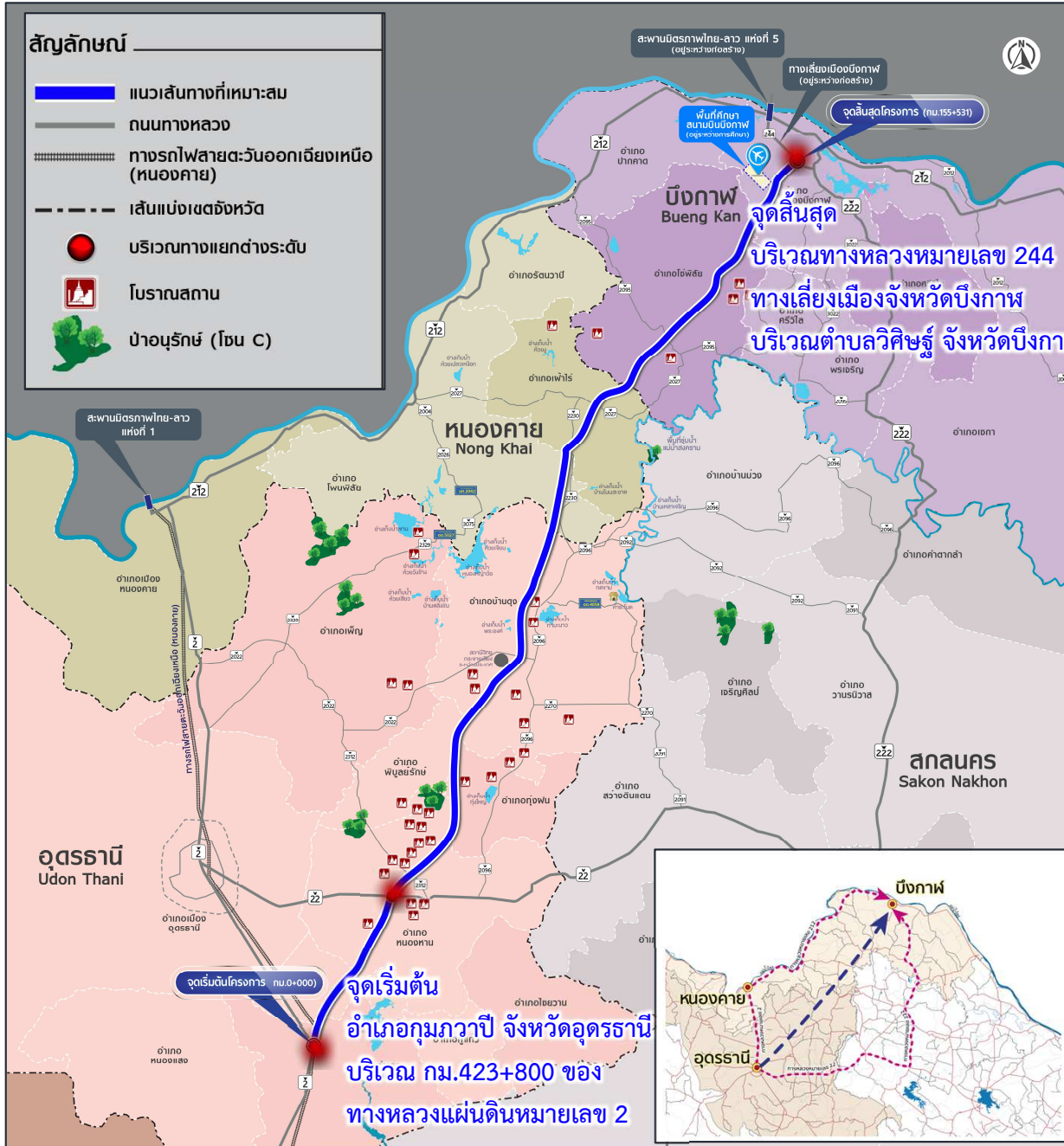
### โครงการสำรวจและออกแบบทางหลวง 4 ช่องจราจร จ.อุดรธานี - จ.บึงกาฬ

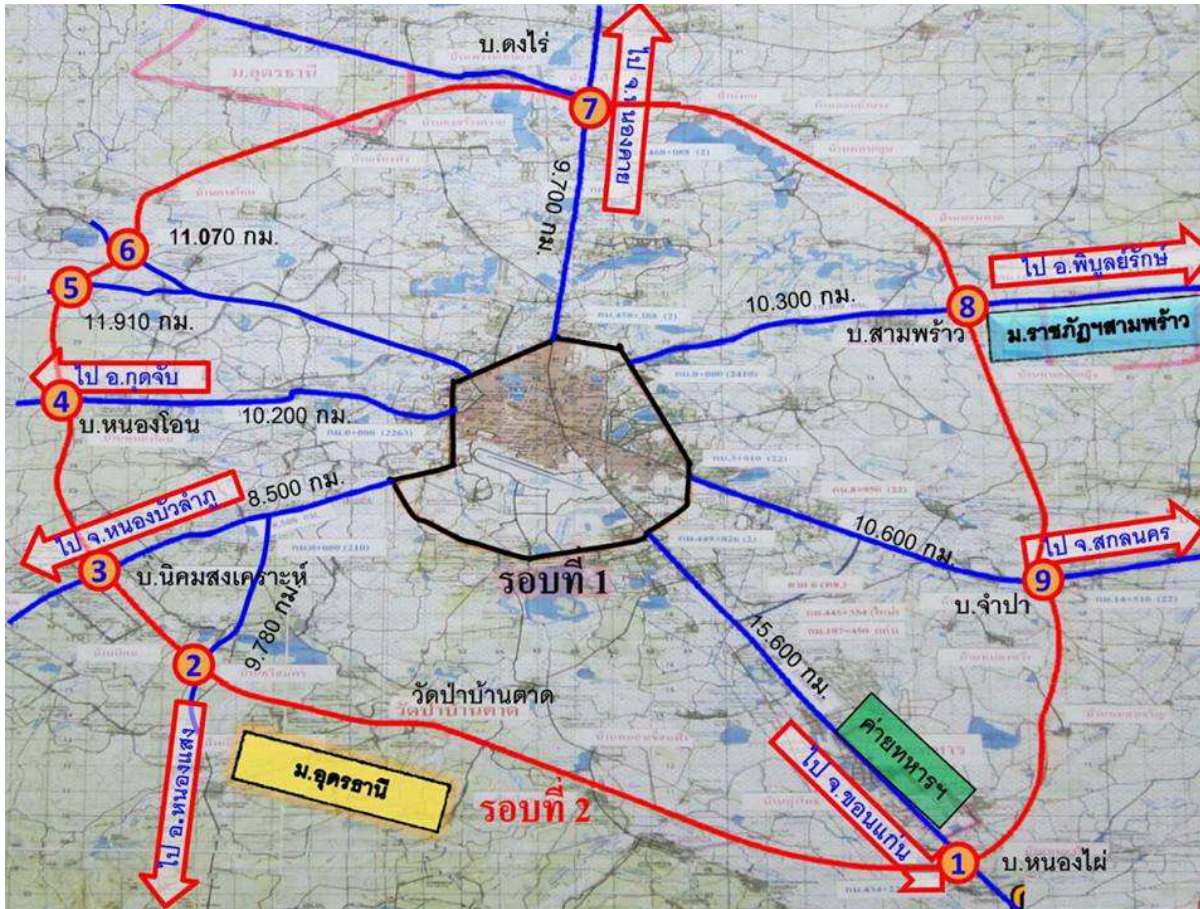
- ระยะทาง 155.531 กิโลเมตร
  - ทางแยกต่างระดับ 3 แห่ง
  - สะพานข้ามแยก 8 แห่ง
- ครอบคลุมระยะ 500 เมตร จากกึ่งกลางแนวเส้นทางในพื้นที่จังหวัดอุดรธานี จังหวัดหนองคาย และจังหวัดบึงกาฬ
- พาดผ่านพื้นที่ 10 อำเภอ 29 ตำบล และ 100 หมู่บ้าน

(ตัวอย่าง) รูปแบบสะพานข้ามแยก



อยู่ระหว่างการออกแบบรายละเอียด อาจมีการเปลี่ยนแปลง

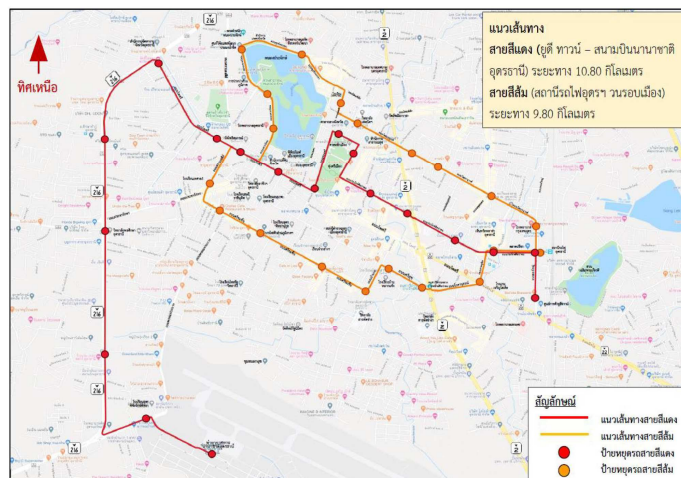




## การพัฒนาโครงข่ายทางหลวง

### โครงการก่อสร้างถนนเลี้ยวเมืองอุดรธานี (วงแหวนรอบที่ 2)

- ขนาด 4 ช่องจราจร
- กำหนดแนวถนนเบื้องต้นห่างจากถนนวงแหวนรอบแรก 10 - 15 กิโลเมตร
- ระยะทางประมาณ 93 กิโลเมตร
- งบประมาณ 4,000 ล้านบาท (ไม่รวมค่าเวนคืนที่ดิน)



## การพัฒนาระบบขนส่งสาธารณะในเขตเมือง

- สายสีแดง (สนามบิน-สถานีรถไฟ) (โครงการนำร่อง EV BUS)
- สายสีส้ม (วงแหวนรอบเมืองชั้นใน) (โครงการนำร่อง EV BUS)
- สายสีน้ำเงิน (ถ.มิตรภาพเชื่อมเหนือ-ใต้)
- สายสีเหลือง (วงแหวนรอบนอกฝั่งตะวันออก)
- สายสีชมพู (ม.ราชภัฏอุดรธานี-ใจกลางเมือง)
- สายสีเขียว (นอกเมืองฝั่งตะวันออก-ใจกลางเมือง)



### งานมหกรรมพืชสวนโลก จังหวัดอุดรธานี พ.ศ. 2569

วันที่ 8 มีนาคม 2565 AIPH ได้ประกาศการคัดเลือกอย่างเป็นทางการ ให้ประเทศไทย เป็นเจ้าภาพการจัดงานมหกรรมพืชสวนโลก จังหวัดอุดรธานี พ.ศ. 2569 (ระดับ B) ระหว่างวันที่ 1 พ.ย. 2569 – 14 มี.ค. 2570 (134 วัน)



- แสดงศักยภาพในการพัฒนาด้านพืชสวนของไทย
- กระตุ้นเศรษฐกิจ ลดความเหลื่อมล้ำ กระจายรายได้
- สร้างพื้นที่เศรษฐกิจใหม่ให้เป็นศูนย์กลางด้านการค้า การลงทุนของอนุภูมิภาคแม่น้ำโขง (GMS)
- เกิดการขยายตัวของพื้นที่ทั้งด้านการอยู่อาศัย พาณิชยกรรม การค้าการลงทุน และการท่องเที่ยว

สร้าง จังหวัดอุดรธานี ให้เป็นศูนย์กลางนวัตกรรมด้านการเกษตรของภูมิภาคแม่น้ำโขง GMS เพื่อยกระดับรายได้และคุณภาพชีวิต และการต่อยอดสู่ BCG Model



ภายหลังเสร็จการจัดงาน ทางจังหวัดอุดรธานี มีแผนจะอนุรักษ์พื้นที่ดังกล่าว เพื่อใช้ประโยชน์ต่อเนื่อง เป็นศูนย์จัดแสดงนิทรรศการ ประเพณีวัฒนธรรม และศูนย์กลางกีฬานานาชาติ ของกลุ่มอนุภาคแม่น้ำโขงและภาคตะวันออกเฉียงตอนบน





# โครงการวางและจัดทำผังเมืองรวมเมืองอุดรธานี

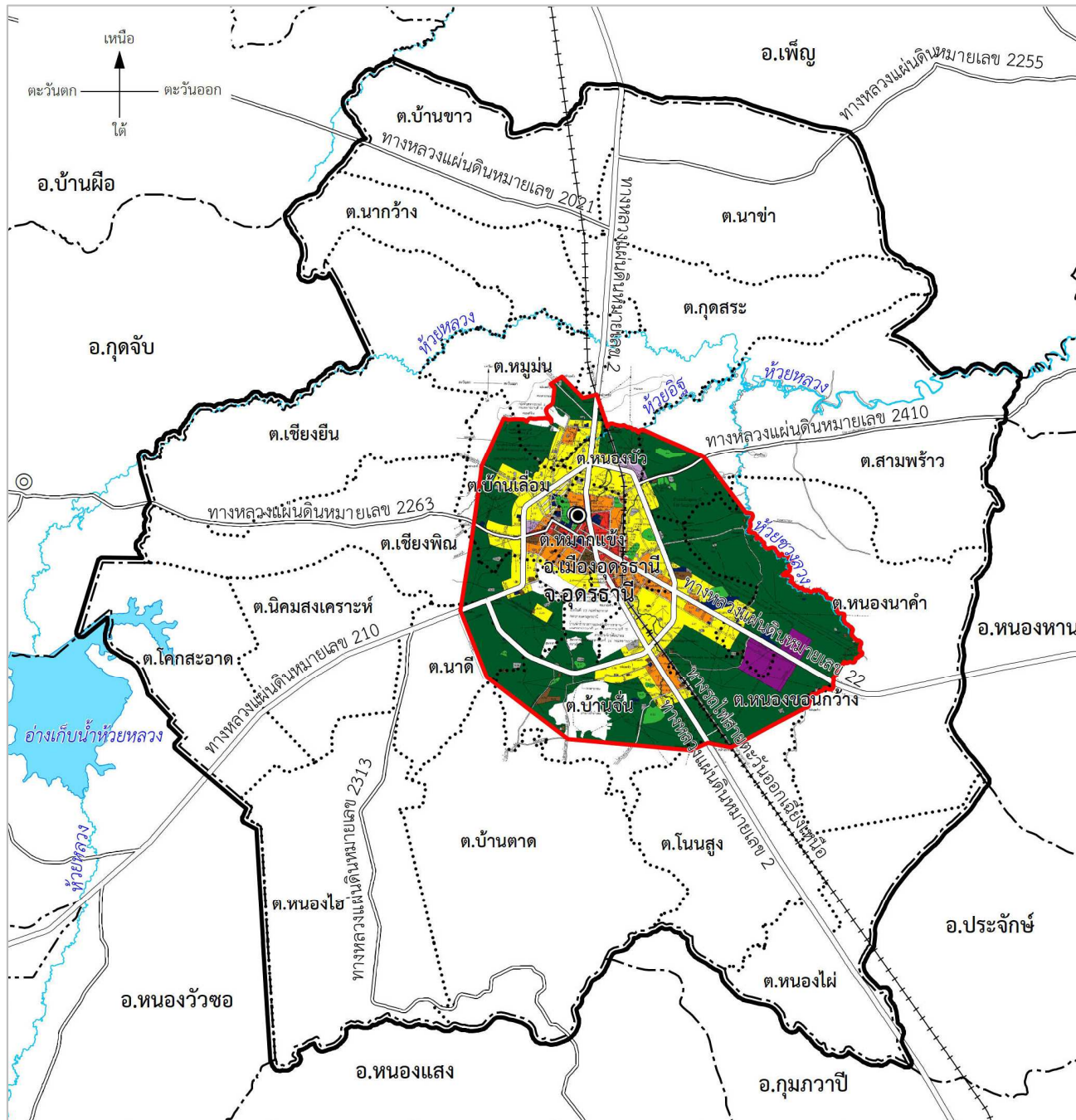
## 4. ขอบเขตผังเมืองรวมเมืองอุดรธานี (ปรับปรุงครั้งที่ 3)



บริษัท ฟิสูทึ เทคโนโลยี จำกัด  
PHISUT TECHNOLOGY CO.,LTD.



# เปรียบเทียบขอบเขตผังเมืองรวมเมืองอุดรธานี

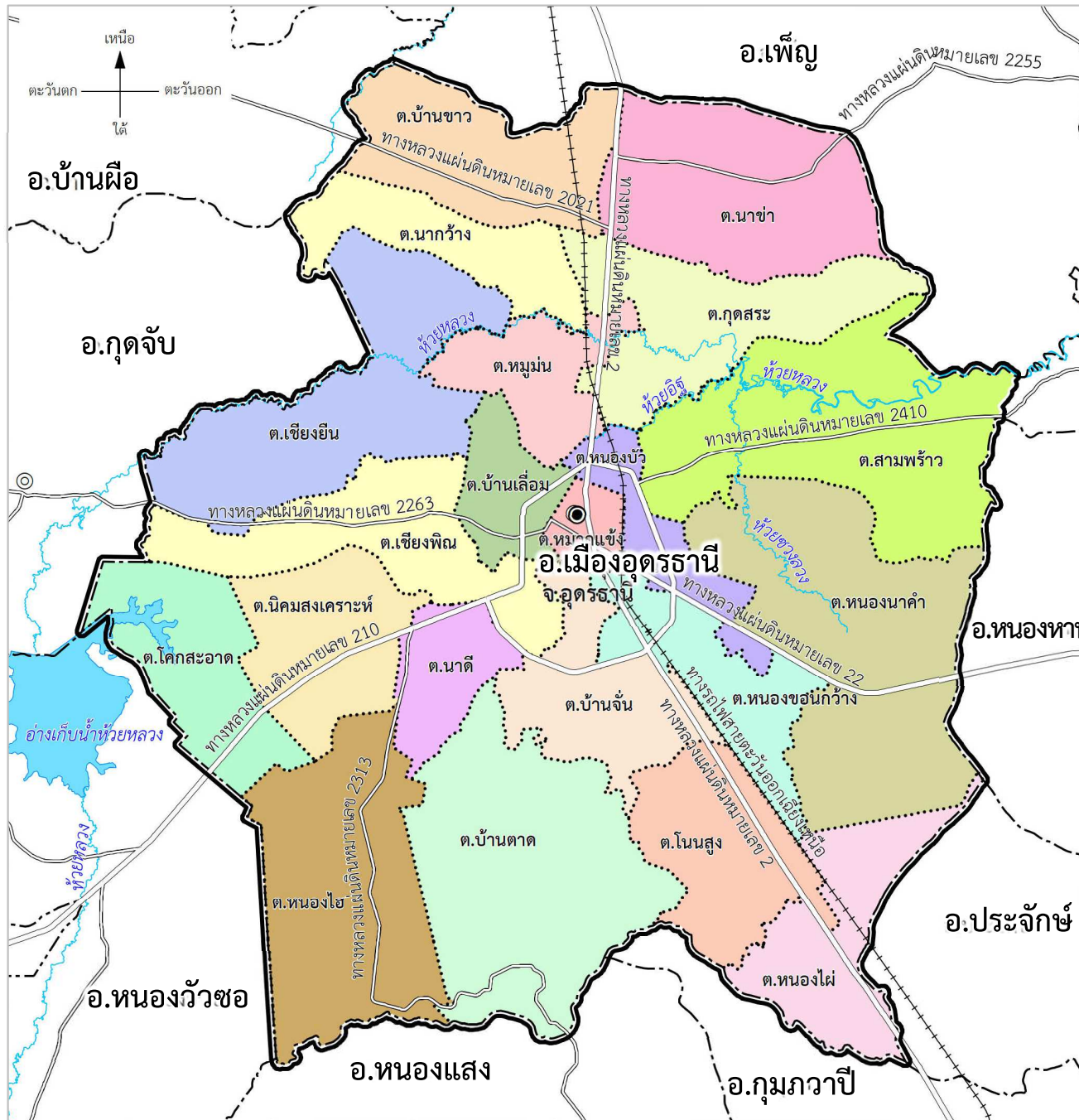


- ขอบเขตผังเมืองรวมเมืองอุดรธานี พ.ศ.2553 (ปรับปรุงครั้งที่ 2)
- ขอบเขตผังเมืองรวมเมืองอุดรธานี (ปรับปรุงครั้งที่ 3)

รายการ	ปรับปรุงครั้งที่ 2	ปรับปรุงครั้งที่ 3
ตำบล	11	21
อปท.	9	25
พื้นที่ (ตร.กม.)	170.35	1,138.49

ผังเมืองรวมเมืองอุดรธานี (ปรับปรุงครั้งที่ 3) มีพื้นที่เพิ่มขึ้นจากขอบเขตผังเมืองรวมเมืองอุดรธานี พ.ศ. 2553 ประมาณ 968.14 ตร.ม.





### เขตผังเมืองรวมเมืองอุดรธานี (ปรับปรุงครั้งที่ 3)

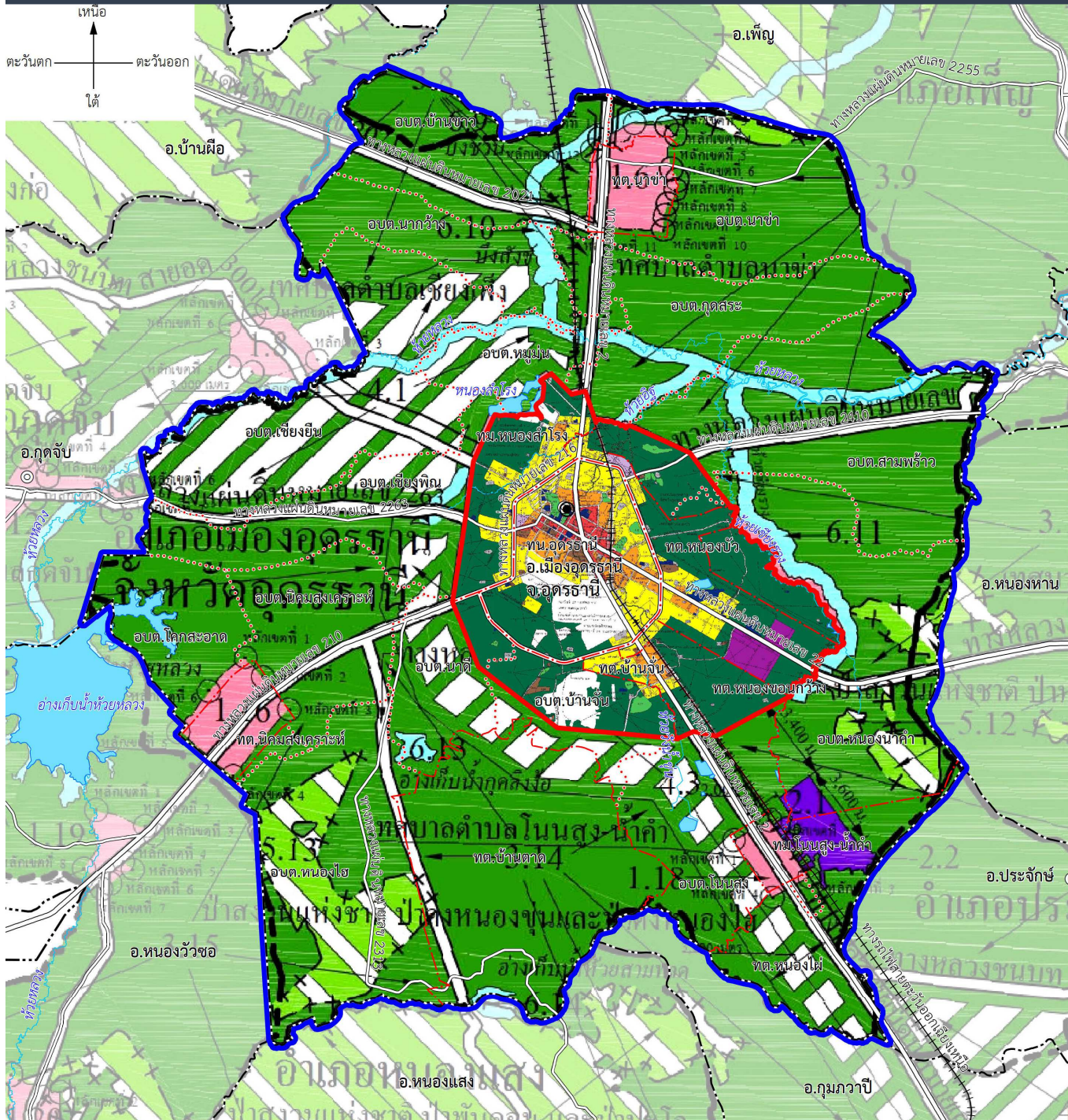
ครอบคลุมเต็มพื้นที่อำเภอเมืองอุดรธานี

ประกอบด้วย 21 ตำบล 25 อปท.

ขนาดพื้นที่ 1,138.49 ตร.ม.

หรือ 711,556.25 ไร่

# ผังเมืองรวมที่บังคับใช้ในเขตผังเมืองรวมเมืองอุดรธานี (ปรับปรุงครั้งที่ 3)



เขตผังเมืองรวมเมืองอุดรธานี (ปรับปรุงครั้งที่ 3)

เขตผังเมืองรวมเมืองอุดรธานี พ.ศ. 2553

## ผังเมืองรวมเมืองอุดรธานี พ.ศ. 2553 (ปรับปรุงครั้งที่ 2)

- ที่ดินประเภทอนุรักษ์เพื่อการอยู่อาศัย
- ที่ดินประเภทที่อยู่อาศัยหนาแน่นน้อย
- ที่ดินประเภทที่อยู่อาศัยหนาแน่นปานกลาง
- ที่ดินประเภทพาณิชยกรรมและที่อยู่อาศัยหนาแน่นมาก
- ที่ดินประเภทอุตสาหกรรมและคลังสินค้า
- ที่ดินประเภทอุตสาหกรรมเฉพาะกิจ
- ที่ดินประเภทชนบทและเกษตรกรรม
- ที่ดินประเภทที่โล่งเพื่อนันทนาการและการรักษาคุณภาพสิ่งแวดล้อม
- ที่ดินประเภทสถาบันการศึกษา
- ที่ดินประเภทอนุรักษ์เพื่อส่งเสริมเอกลักษณ์ศิลปวัฒนธรรมไทย
- ที่ดินประเภทสถาบันศาสนา
- ที่ดินประเภทสถาบันราชการ การสาธารณูปโภค และสาธารณูปการ

## ผังเมืองรวมจังหวัดอุดรธานี พ.ศ. 2560

- ที่ดินประเภทชุมชน
- ที่ดินประเภทอุตสาหกรรมและคลังสินค้า
- ที่ดินประเภทชนบทและเกษตรกรรม
- ที่ดินประเภทอนุรักษ์ชนบทและเกษตรกรรม
- ที่ดินประเภทอนุรักษ์ป่าไม้
- ที่ดินประเภทที่โล่งเพื่อการส่งเสริมคุณภาพสิ่งแวดล้อม



ลำดับ	ประเภทของกิจกรรม	ประเภทการใช้ประโยชน์ที่ดิน								หมายเหตุ
		อนุรักษ์ เพื่อการ อยู่อาศัย	ที่อยู่อาศัย หนาแน่น น้อย	ที่อยู่อาศัย หนาแน่น ปานกลาง	พาณิชยกรรม และ ที่อยู่อาศัย หนาแน่นมาก	อุตสาหกรรม และ คลังสินค้า	อุตสาหกรรม เฉพาะกิจ	ชนบทและ เกษตรกรรม	ที่โล่งเพื่อ นันทนาการ และการรักษา คุณภาพ สิ่งแวดล้อม	
1	โรงงานทุกจำพวกตามกฎหมายว่าด้วยโรงงาน	X	ดำเนินการ ได้ตามบัญชี ท้าย ข้อกำหนด	ดำเนินการ ได้ตาม บัญชีท้าย ข้อกำหนด	ดำเนินการ ได้ตามบัญชี ท้าย ข้อกำหนด		X *	ดำเนินการ ได้ตามบัญชี ท้าย ข้อกำหนด	X	* เฉพาะ โรงงาน จำพวกที่ 3
2	โรงงานบำบัดน้ำเสียรวมของชุมชน		X	X	X			X	X	
3	คลังน้ำมันเชื้อเพลิงและสถานที่ที่ใช้ในการ เก็บรักษาน้ำมันเชื้อเพลิง ที่ไม่ใช่ ก๊าซปิโตรเลียมเหลวและก๊าซธรรมชาติ เพื่อจำหน่ายที่ต้องขออนุญาตตามกฎหมาย ว่าด้วยการควบคุมน้ำมันเชื้อเพลิง	X *	X *	X *	X *			X *	X	* เว้นแต่เป็น สถานีบริการ น้ำมันเชื้อเพลิง
4	สถานที่บรรจุก๊าซ สถานที่เก็บก๊าซ และ ห้องบรรจุก๊าซ สำหรับก๊าซปิโตรเลียมเหลว ตามกฎหมายว่าด้วยการควบคุมน้ำมัน เชื้อเพลิง แต่ไม่หมายความรวมถึง สถานีบริการ ร้านจำหน่ายก๊าซสถานที่ใช้ก๊าซ และสถานที่จำหน่ายอาหารที่ใช้ก๊าซ	X	X	X	X			X	X	
5	การเลี้ยงม้า โค กระบือ สุกร แพะ แกะ ห่าน เป็ด ไก่ ฝูง จระเข้ หรือสัตว์ป่าตามกฎหมาย ว่าด้วยการสงวนและคุ้มครองสัตว์ป่า เพื่อการค้า	X	X	X	X				X	

หมายเหตุ : X หมายถึง ไม่อนุญาต



ลำดับ	ประเภทของกิจกรรม	ประเภทการใช้ประโยชน์ที่ดิน								หมายเหตุ
		อนุรักษ์ เพื่อการ อยู่อาศัย	ที่อยู่อาศัย หนาแน่น น้อย	ที่อยู่อาศัย หนาแน่น ปานกลาง	พาณิชยกรรม และ ที่อยู่อาศัย หนาแน่นมาก	อุตสาหกรรม และ คลังสินค้า	อุตสาหกรรม เฉพาะกิจ	ชนบทและ เกษตรกรรม	ที่โล่งเพื่อ นันทนาการ และการรักษา คุณภาพ สิ่งแวดล้อม	
6	โรงแรมตามกฎหมายว่าด้วยโรงแรม	X						X	X	
7	สุสานและฌาปนสถาน ตามกฎหมายว่าด้วยสุสานและฌาปนสถาน	X	X	X	X	X	X		X	
8	สถานบริการ ตามกฎหมายว่าด้วยสถานบริการ	X							X	
9	จัดสรรที่ดินเพื่อประกอบอุตสาหกรรม							X	X	
10	จัดสรรที่ดินเพื่อประกอบพาณิชยกรรม					X	X	X *	X	* เว้นแต่เป็น ส่วนหนึ่งของการ จัดสรรที่ดิน เพื่อการอยู่อาศัย และมีพื้นที่ไม่เกิน ร้อยละ 5 ของพื้นที่ โครงการทั้งหมด
11	จัดสรรที่ดินเพื่อประกอบพาณิชยกรรมประเภท อาคารขนาดใหญ่							X	X	
12	จัดสรรที่ดินเพื่อประกอบพาณิชยกรรมประเภท ห้องแถวหรือตึกแถว							X *	X	* เว้นแต่เป็น ส่วนหนึ่งของการ จัดสรรที่ดิน เพื่อการอยู่อาศัย และมีพื้นที่ไม่เกิน ร้อยละ 5 ของพื้นที่ โครงการทั้งหมด

หมายเหตุ : X หมายถึง อนุญาต



ลำดับ	ประเภทของกิจกรรม	ประเภทการใช้ประโยชน์ที่ดิน							ที่โล่งเพื่อนันทนาการและการรักษาคุณภาพสิ่งแวดล้อม	หมายเหตุ
		อนุรักษ์เพื่อการอยู่อาศัย	ที่อยู่อาศัยหนาแน่นน้อย	ที่อยู่อาศัยหนาแน่นปานกลาง	พาณิชยกรรมและที่อยู่อาศัยหนาแน่นมาก	อุตสาหกรรมและคลังสินค้า	อุตสาหกรรมเฉพาะกิจ	ชนบทและเกษตรกรรม		
13	จัดสรรที่ดินเพื่อการอยู่อาศัย					X	X		X	
14	การอยู่อาศัยประเภทอาคารขนาดใหญ่							X *		* มิให้ใช้บังคับในกรณีการดำเนินการของการเคหะแห่งชาติที่ได้รับเงินอุดหนุนจากรัฐเพื่อรองรับโครงการโยกย้ายชุมชนแออัด
15	การอยู่อาศัยประเภทห้องแถว หรือตึกแถว							X *		* เว้นแต่เป็นการจัดสรรที่ดินเพื่อการอยู่อาศัยและมีพื้นที่ไม่เกินร้อยละ 5 ของพื้นที่โครงการทั้งหมด
16	การอยู่อาศัยประเภทห้องชุด อาคารชุด หรือหอพัก							X *		* มิให้ใช้บังคับในกรณีการดำเนินการของการเคหะแห่งชาติที่ได้รับเงินอุดหนุนจากรัฐเพื่อรองรับโครงการโยกย้ายชุมชนแออัด
17	การประกอบพาณิชยกรรมประเภทอาคารขนาดใหญ่	X						X *	X	* มิให้ใช้บังคับในกรณีการดำเนินการของการเคหะแห่งชาติที่ได้รับเงินอุดหนุนจากรัฐเพื่อรองรับโครงการโยกย้ายชุมชนแออัด



ลำดับ	ประเภทของกิจกรรม	ประเภทการใช้ประโยชน์ที่ดิน							หมายเหตุ	
		อนุรักษ์ เพื่อการ อยู่อาศัย	ที่อยู่อาศัย หนาแน่นน้อย	ที่อยู่อาศัย หนาแน่น ปานกลาง	พาณิชยกรรมและ ที่อยู่อาศัย หนาแน่นมาก	อุตสาหกรรม และ คลังสินค้า	อุตสาหกรรม เฉพาะกิจ	ชนบทและ เกษตรกรรม		ที่โล่งเพื่อ นันทนาการ และการรักษา คุณภาพ สิ่งแวดล้อม
18	สถานที่เก็บสินค้าซึ่งเป็นที่เก็บพัสดุหรือขนถ่ายสินค้าหรือสิ่งของเพื่อประโยชน์ทางการค้าหรืออุตสาหกรรม	X							X	
19	โรงฆ่าสัตว์		X	X	X				X	
20	ไซโลเก็บผลิตผลทางการเกษตร	X		X	X				X	
21	กำจัดมูลฝอย	X	X	X	X				X	
22	ซื้อขายหรือเก็บเศษวัสดุ	X		X	X				X	
23	สถานสงเคราะห์หรือรับเลี้ยงเด็ก					X	X			
24	สถานสงเคราะห์หรือรับเลี้ยงคนชรา					X	X			
ความสูงอาคาร		ไม่เกิน 12 ม.	-	-	-	-	-	-	-	
ระยะบริเวณโดยรอบโบราณสถานที่ขึ้นทะเบียน		ระยะโดยรอบ 50 ม. ให้ควบคุมแบบสถาปัตยกรรมอาคาร ให้สอดคล้องกับเอกลักษณ์ศิลปวัฒนธรรมไทยหรือท้องถิ่น								
ที่ว่างตามแนวขนานริมฝั่งตามสภาพธรรมชาติของลำคลองหรือแหล่งน้ำสาธารณะ (เมตร)		-	ไม่น้อยกว่า 6 ม. *	ไม่น้อยกว่า 6 ม. *	ไม่น้อยกว่า 6 ม. *	-	-	ไม่น้อยกว่า 6 ม. *	-	* เว้นแต่เป็นการก่อสร้างเพื่อการคมนาคมทางน้ำหรือการสาธารณูปโภค
การใช้ประโยชน์ที่ดินเพื่อกิจการอื่น (ร้อยละของแต่ละบริเวณ)		ไม่เกิน ร้อยละ 5	ไม่เกิน ร้อยละ 10	ไม่เกิน ร้อยละ 10 *	ไม่เกิน ร้อยละ 5	ไม่เกิน ร้อยละ 5	ไม่เกิน ร้อยละ 5	ไม่เกิน ร้อยละ 5	-	* ยกเว้นบริเวณ 3.1 3.25 3.26 และ 3.27 ให้ใช้ได้ไม่เกินร้อยละ 30
ที่ดินในแนวถนนโครงการสาย ค 7 ตามแผนผังแสดงโครงการคมนาคมและขนส่ง		ให้ใช้ประโยชน์ที่ดินเพื่อการก่อสร้างถนน การสาธารณูปโภค และสาธารณูปการที่เกี่ยวข้อง หรือเกษตรกรรมเท่านั้น								

หมายเหตุ : X หมายถึง อนุญาต



ลำดับ	ประเภทของกิจกรรม	ประเภทการใช้ประโยชน์ที่ดิน						หมายเหตุ
		ที่ดินประเภทชุมชน	ที่ดินประเภทอุตสาหกรรมและคลังสินค้า	ที่ดินประเภทชนบทและเกษตรกรรม	ที่ดินประเภทอนุรักษ์ชนบทและเกษตรกรรม	ที่ดินประเภทอนุรักษ์ป่าไม้ (กรณีเอกชน)	ที่ดินประเภทที่โล่งเพื่อการส่งเสริมคุณภาพสิ่งแวดล้อม	
1	โรงงานตามกฎหมายว่าด้วยโรงงาน โรงงานบำบัดน้ำเสียรวมของชุมชน	ดำเนินการได้ตามบัญชีท้ายข้อกำหนด		ดำเนินการได้ตามบัญชีท้ายข้อกำหนด	ดำเนินการได้ตามบัญชีท้ายข้อกำหนด	X	X	
2	คลังน้ำมันและสถานที่เก็บรักษาน้ำมัน ลักษณะที่สาม ตามกฎหมายว่าด้วยการควบคุมน้ำมันเชื้อเพลิงเพื่อการจำหน่าย	X		X	X	X	X	
3	คลังก๊าซปิโตรเลียมเหลว สถานที่บรรจุก๊าซปิโตรเลียมเหลวประเภทโรงบรรจุ สถานที่บรรจุก๊าซปิโตรเลียมเหลวประเภทห้องบรรจุ และสถานที่เก็บรักษา ก๊าซปิโตรเลียมเหลวประเภทโรงเก็บ ตามกฎหมายว่าด้วยการควบคุมน้ำมันเชื้อเพลิง	X		X	X	X	X	
4	เลี้ยงม้า โค สุกร แพะ แกะ ห่าน เป็ด ไก่ ภู จระเข้ หรือสัตว์ป่า ตามกฎหมายว่าด้วยการสงวนและคุ้มครองสัตว์ป่า เพื่อการค้า	X				X	X	
5	โรงแรมตามกฎหมายว่าด้วยโรงแรม				X	X	X	

หมายเหตุ : X หมายถึง อนุญาต



ลำดับ	ประเภทของกิจกรรม	ประเภทการใช้ประโยชน์ที่ดิน						หมายเหตุ
		ที่ดินประเภทชุมชน	ที่ดินประเภทอุตสาหกรรมและคลังสินค้า	ที่ดินประเภทชนบทและเกษตรกรรม	ที่ดินประเภทอนุรักษ์ชนบทและเกษตรกรรม	ที่ดินประเภทอนุรักษ์ป่าไม้ (กรณีเอกชน)	ที่ดินประเภทที่โล่งเพื่อการส่งเสริมคุณภาพสิ่งแวดล้อม	
6	จัดสรรที่ดินเพื่อประกอบอุตสาหกรรม	X		X	X	X	X	
7	จัดสรรที่ดินเพื่อประกอบพาณิชย์กรรม		X	X *	X	X	X	* เว้นแต่บริเวณ 3.9 และ 3.8 สามารถดำเนินการได้
8	จัดสรรที่ดินเพื่อการอยู่อาศัย		X	X *	X	X	X	* เว้นแต่บริเวณ 3.9 และ 3.8 สามารถดำเนินการได้
9	การอยู่อาศัย						X	
10	การอยู่อาศัยประเภทอาคารสูงหรืออาคารขนาดใหญ่					X	X	
11	การอยู่อาศัยประเภทอาคารชุด			X		X		
12	การอยู่อาศัยประเภทหอพัก หรืออาคารอยู่อาศัยรวม					X	X	
13	การประกอบพาณิชย์กรรม					X	X	
14	การประกอบพาณิชย์กรรมประเภทอาคารขนาดใหญ่		X	X		X	X	
15	คลังสินค้า ไซโล และห้องเย็นตามกฎหมายว่าด้วยคลังสินค้า ไซโล และห้องเย็น					X	X	
16	สถานที่เก็บสินค้าหรือผลผลิตการเกษตร						X	
17	ไซโลเก็บผลิตผลทางการเกษตร						X	

หมายเหตุ : X หมายถึง ไม่อนุญาต





ลำดับ	ประเภทของกิจกรรม	ประเภทการใช้ประโยชน์ที่ดิน						หมายเหตุ
		ที่ดินประเภทชุมชน	ที่ดินประเภทอุตสาหกรรมและคลังสินค้า	ที่ดินประเภทชนบทและเกษตรกรรม	ที่ดินประเภทอนุรักษ์ชนบทและเกษตรกรรม	ที่ดินประเภทอนุรักษ์ป่าไม้ (กรณีเอกชน)	ที่ดินประเภทที่โล่งเพื่อการส่งเสริมคุณภาพสิ่งแวดล้อม	
18	กำจัดวัตถุอันตรายตามกฎหมายว่าด้วยวัตถุอันตราย						X	
19	กำจัดมูลฝอยหรือสิ่งปฏิกูล	X *					X	* เว้นแต่เป็นกิจการที่อยู่ภายใต้การควบคุมดูแลหรือได้รับอนุญาตให้ดำเนินการจาก อปท.
20	สถานสงเคราะห์หรือรับเลี้ยงเด็ก		X				X	
21	สถานสงเคราะห์หรือรับเลี้ยงคนชรา		X *				X	* เว้นแต่เป็นส่วนหนึ่งของโครงการอุตสาหกรรม
22	สถานสงเคราะห์หรือรับเลี้ยงคนพิการ						X	
23	สถานพยาบาลตามกฎหมายว่าด้วยสถานพยาบาลที่รับผู้ป่วยไว้ค้างคืน						X	
24	ซื้อขายหรือเก็บเครื่องจักรกลเก่า					X	X	
25	ซื้อขายหรือเก็บเศษวัสดุ					X	X	

หมายเหตุ : X หมายถึง ไม่อนุญาต

ที่ดินประเภทชุมชน และ 
 
 ที่ดินประเภทชนบทและเกษตรกรรม กรณีอยู่ในเขตป่าสงวนแห่งชาติ เขตรักษาพันธุ์สัตว์ป่า เขตห้ามล่าสัตว์ป่า และ เขตอุทยานแห่งชาติ ให้ใช้ประโยชน์ที่ดินเพื่อการสงวนและคุ้มครองดูแลรักษาหรือบำรุงป่าไม้ สัตว์ป่า ต้นน้ำ ลำธาร และทรัพยากรธรรมชาติอื่นๆ



# โครงการวางและจัดทำผังเมืองรวมเมืองอุดรธานี

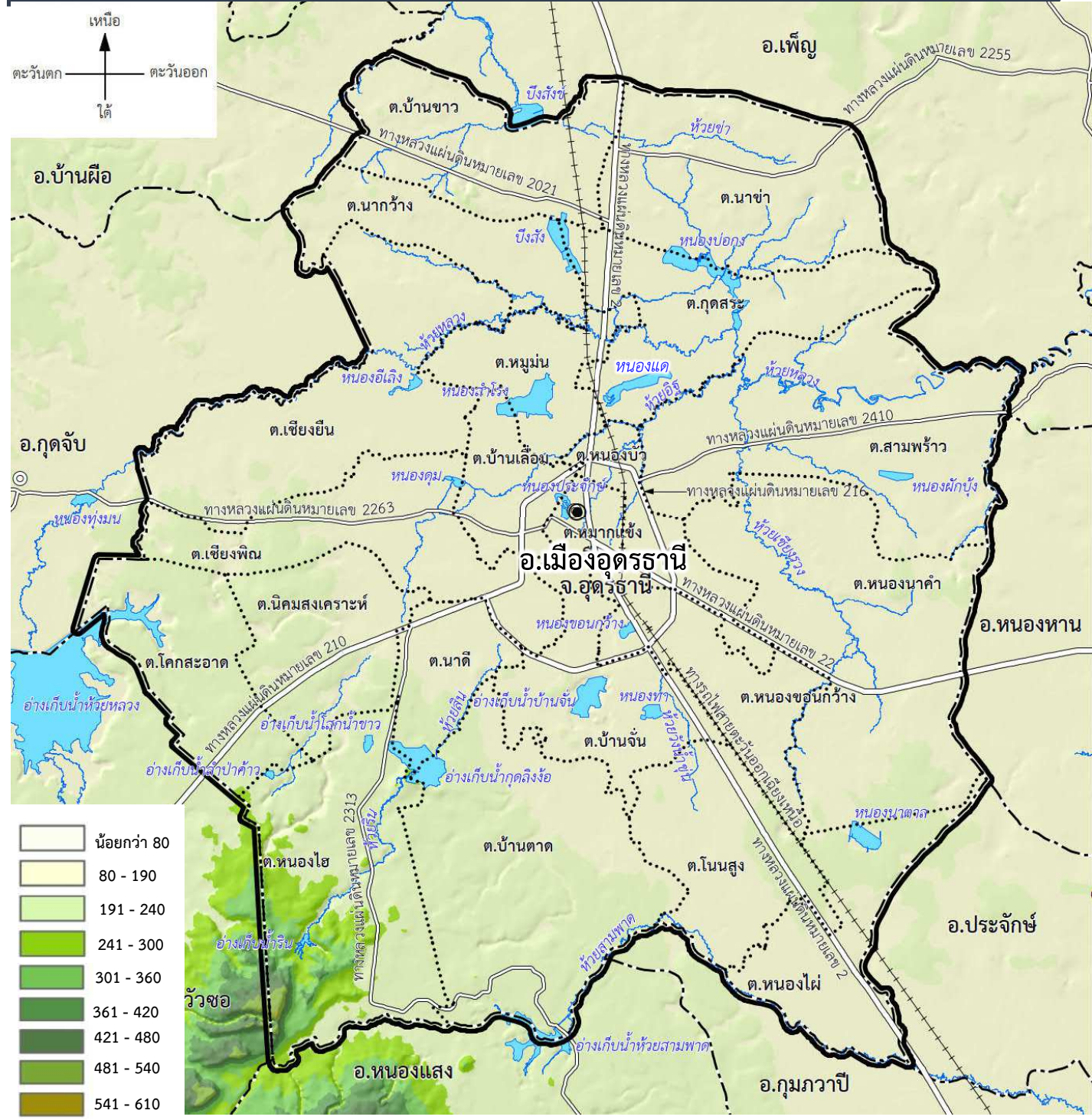
## 5. ข้อมูลทั่วไปของพื้นที่วางผังเบื้องต้น



บริษัท ฟิสูทรี เทคโนโลยี จำกัด  
PHISUT TECHNOLOGY CO.,LTD.







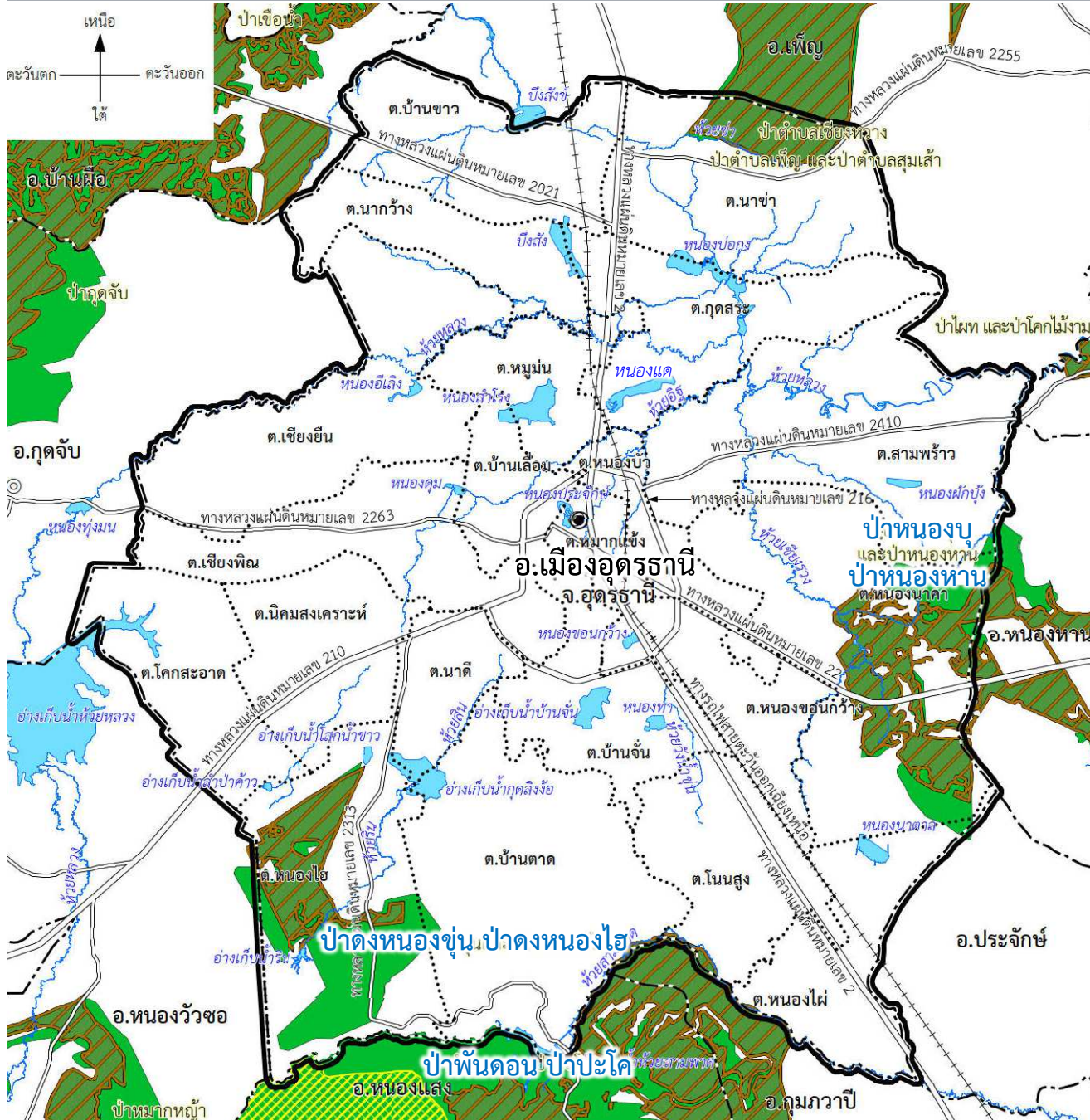
## ลักษณะทางภูมิประเทศ

แบ่งเป็น 3 ประเภท

- **ที่ราบลูกฟูก** (ระหว่าง 160-200 ม.รทก.)  
บริเวณตำบลเชียงพิณ ตำบลบ้านจั่น ตำบลโนนสูง ตำบลหนองไผ่ ตำบลหนองนาคำ และตำบลนาข่า
- **ที่ลาดเขา** (ระหว่าง 200-300 ม.รทก.)  
บริเวณตำบลโคกสะอาด ตำบลหนองไฮ และตำบลบ้านตาด
- **เขตภูเขาและที่สูง** (ระหว่าง 300-400 ม.รทก.)  
บริเวณเทศบาลตำบลนิคมสงเคราะห์ ตำบลหนองไฮ และตำบลบ้านตาด

## แหล่งน้ำที่สำคัญ

- หนองประจักษ์ หนองสำโรง หนองสัง หนองแต หนองบ่อคง หนองผักบั้ง หนองขอนแก่น หนองทา หนองนาตาล หนองคุ่ม หนองอีเลิง
- ห้วยข่า ห้วยหลวง ห้วยสิน ห้วยสามพาด ห้วยริน ห้วยเชียงรวง
- อ่างเก็บน้ำบ้านจั่น อ่างเก็บน้ำห้วยหลวง อ่างเก็บน้ำโสภณน้ำขาว อ่างเก็บน้ำกุดลิงจ้อ อ่างเก็บน้ำห้วยสามพาด อ่างเก็บน้ำลำป่าคำว



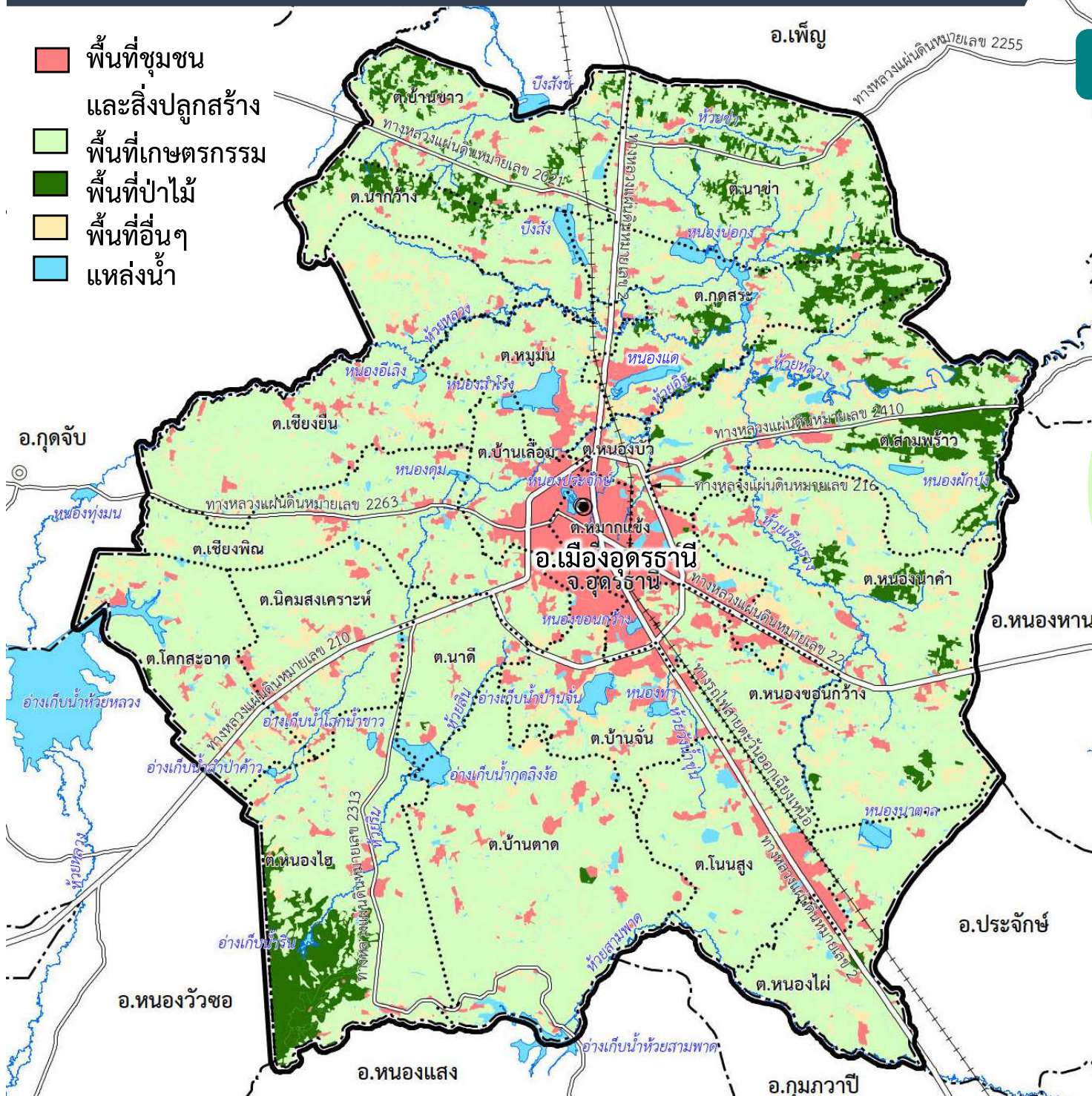
- เขตป่าสงวนแห่งชาติ
- เขตสวนอุทยาน
- เขตปฏิรูปที่ดินเพื่อการเกษตรกรรม

## ทรัพยากรป่าไม้ และ สปก.

- 1.** เขตป่าไม้เพื่อการอนุรักษ์  
 มีขนาดพื้นที่ 3,587.60 ไร่  
 (ร้อยละ 0.50 ของพื้นที่วางผังฯ)  
 1) ป่าดงหนองซุ่น ป่าดงหนองไฮ  
 2) ป่าพันดอน ป่าปะโค
- 2.** เขตป่าไม้เพื่อใช้ประโยชน์ทางเศรษฐกิจ  
 มีขนาดพื้นที่ 26,834.72 ไร่  
 (ร้อยละ 3.77 ของพื้นที่วางผังฯ)  
 1) ป่าดงหนองซุ่น ป่าดงหนองไฮ  
 2) ป่าตำบลเชียงหวาง ป่าตำบลเพ็ญ  
 และป่าตำบลสุขเมืง  
 3) ป่าหนองบุ ป่าหนองหาน  
 4) ป่าหมากหญ้า
- 3.** เขตปฏิรูปที่ดินเพื่อเกษตรกรรม  
 มีขนาดพื้นที่ 37,468.01 ไร่  
 (ร้อยละ 5.27 ของพื้นที่วางผังฯ)

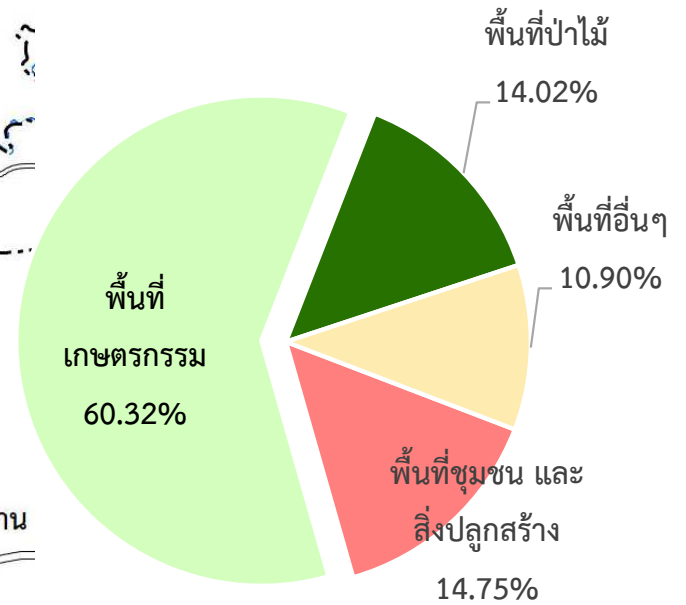


- พื้นที่ชุมชน และสิ่งปลูกสร้าง
- พื้นที่เกษตรกรรม
- พื้นที่ป่าไม้
- พื้นที่อื่นๆ
- แหล่งน้ำ



## การใช้ประโยชน์ที่ดิน

การใช้ประโยชน์ที่ดิน  
อำเภอเมืองอุดรธานี พ.ศ.2561

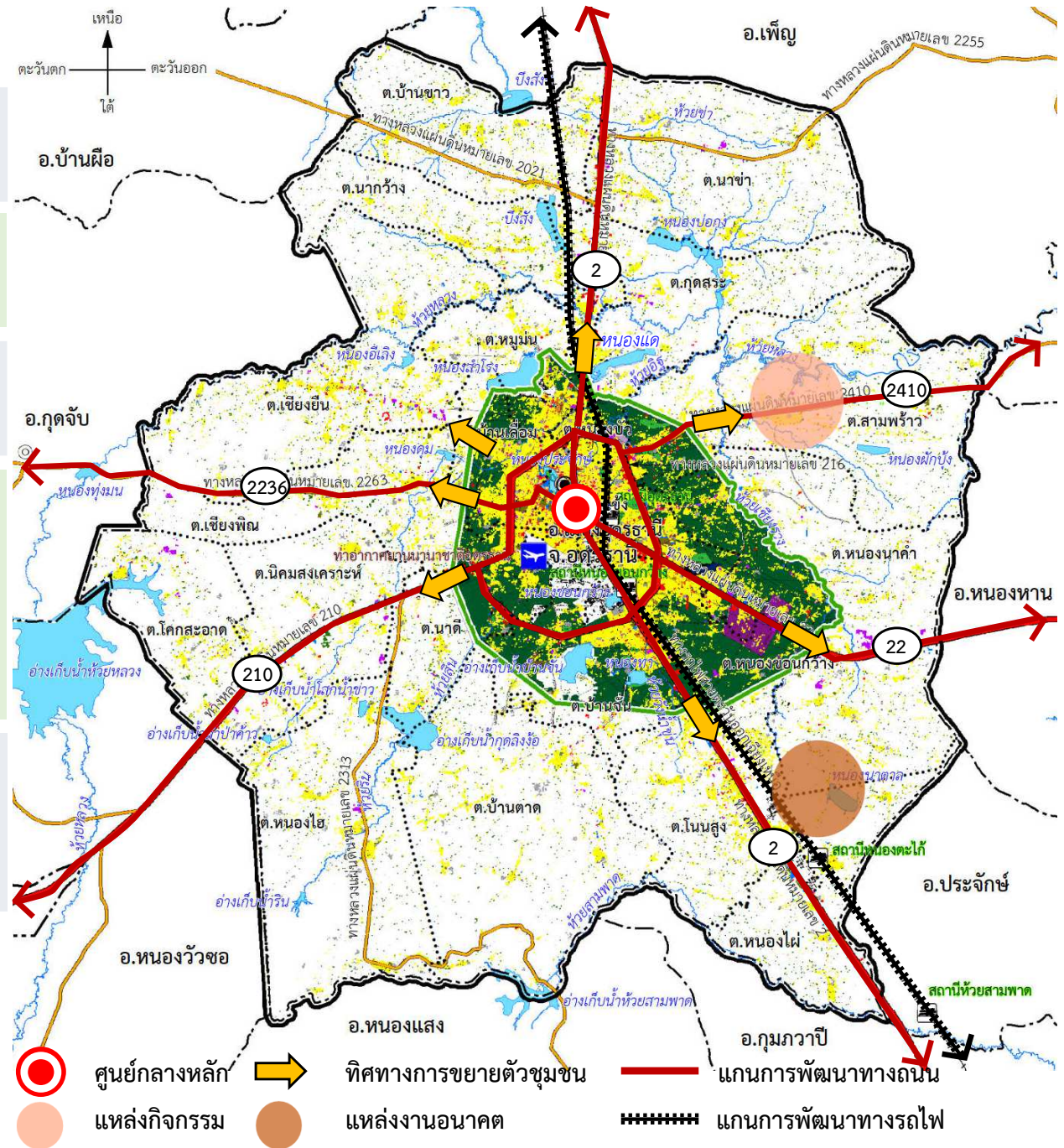


เมื่อพิจารณาการเปลี่ยนแปลงพบว่าในช่วง 10 ปี (พ.ศ.2551-2561) การใช้ประโยชน์ที่ดินประเภท **พื้นที่ชุมชนและสิ่งปลูกสร้าง** (ตัวเมืองและย่านการค้า สถานที่ราชการ และโรงงานอุตสาหกรรม) **เพิ่มขึ้นเฉลี่ยร้อยละ 7.59 ต่อปี**





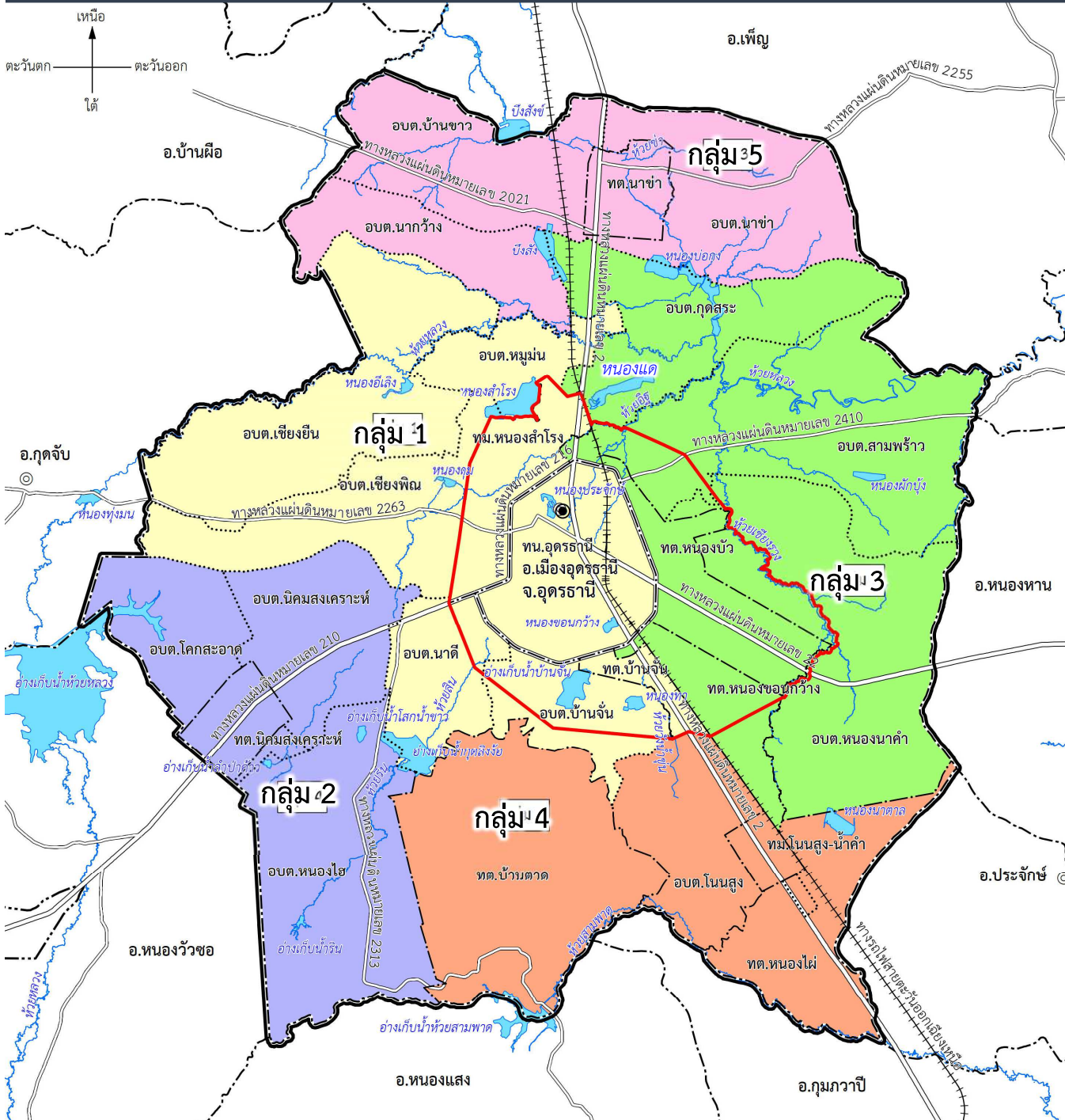
1. มีแนวโน้มประชากรและความหนาแน่นของการใช้ที่ดินของชุมชนเพิ่มขึ้น
2. การขยายตัวของชุมชนเริ่มขยายของนอกขอบเขตผังเมืองรวมเมืองอุดรธานี พ.ศ. 2553
3. ทน.อุดรธานี ยังคงบทบาทศูนย์กลางการค้าและบริการ และการบริหารราชการระดับจังหวัด
4. นโยบายการพัฒนาโครงสร้างพื้นฐานรองรับการขยายตัวของกิจกรรม ตามนโยบายการพัฒนา AEC และเชื่อมโยงแนวระเบียงเศรษฐกิจเกิดขึ้นจำนวนมาก
5. มีการฟื้นฟูและพัฒนาทรัพยากรที่มีอยู่ในพื้นที่เพื่อลดผลกระทบที่จะเกิดขึ้นจากการพัฒนาเมืองและการคงไว้ซึ่งทรัพยากรอย่างมั่นคงและยั่งยืน





# กำหนดการจัดประชุมกลุ่มย่อยครั้งที่ 1

โครงการวางและจัดทำผังเมืองรวมเมืองอุดรธานี



**กลุ่ม 1 :** ทน.อุดรธานี ทม.หนองลำโรง ทต.บ้านจั่น

อบต.บ้านจั่น อบต.นาดี อบต.เชียงพิณ  
อบต.เชียงยืน อบต.หมู่ม่น

วันอังคารที่ 2 สิงหาคม 2565 เวลา 09.30-12.00 น.  
ณ ห้องประชุม the Crystal Top ชั้น 6  
โรงแรมประจักษ์ตรา ดีไซน์ โฮเทล

**กลุ่ม 2 :** ทต.นิคมสงเคราะห์ อบต.นิคมสงเคราะห์

อบต.โคกสะอาด อบต.หนองไฮ

วันอังคารที่ 2 สิงหาคม 2565 เวลา 13.30-16.00 น.  
ณ ห้องประชุมเทศบาลตำบลนิคมสงเคราะห์

**กลุ่ม 3 :** ทต.หนองบัว ทต.หนองขอนกว้าง

อบต.กุดสระ อบต.หนองนาคำ อบต.สามพร้าว

วันพุธที่ 3 สิงหาคม 2565 เวลา 09.30-12.00 น.  
ณ ห้องประชุมมงกุฎดาว โรงแรมสยามแกรนด์อุดรธานี

**กลุ่ม 4 :** ทม.โนนสูง - น้ำคำ ทต.บ้านดาด

ทต.หนองไผ่ อบต.โนนสูง

วันพุธที่ 3 สิงหาคม 2565 เวลา 13.30-16.00 น.  
ณ ห้องประชุม see view ไวยิวพาร์ค รีสอร์ทอุดรธานี

**กลุ่ม 5 :** ทต.นาข่า อบต.นาข่า อบต.นาแกว้าง อบต.บ้านขาว

วันพฤหัสบดีที่ 4 สิงหาคม 2565 เวลา 09.30-12.00 น.  
ณ ห้องประชุมห้องเตียงนาคา โรงแรมนาข่าบุรี รีสอร์ท อุดรธานี




<https://www.facebook.com/UdonPlan>

หรือ ค้นหาคำว่า

โครงการวางและจัดทำผังเมืองรวมเมืองอุดรธานี



[www.udonthani-comprehensiveplan.com](http://www.udonthani-comprehensiveplan.com)



[udonthanicity.plan@gmail.com](mailto:udonthanicity.plan@gmail.com)



โทรศัพท์

- กรมโยธาธิการและผังเมือง โทร. 0-2201-8000
- สนง.โยธาธิการและผังเมือง โทร. 0-4222-4001
- จังหวัดอุดรธานี
- บริษัท พิสุทธิ์ เทคโนโลยี จำกัด โทร. 0-2136-7159